



Evropská unie  
Evropský sociální fond  
Operační program Zaměstnanost



# Strategie rozvoje zeleně Obec Rychnovek



© Zpracování 2018 – 2019  
Jan Lonc, DiS.

---

## Obsah

1. Obecné zásady použití rostlin při utváření venkovských prostor .....	1
2. Základní informace.....	5
3. Stručná historie obce.....	6
4. Současnost obce.....	6
5. Analytická a návrhová část obce Rychnovek .....	7
5.1 Významná místa v intravilánu obce a jejich zeleň .....	8
5.2 Ostatní místa v intravilánu obce a jejich zeleň .....	17
5.3 Zeleň v extravilánu obce .....	20
6. Místní části .....	28
6.1 Zvole .....	28
6.2 Doubravice u České Skalice .....	44
7. Orientační propočet nákladů .....	49
8. Implementační část.....	56
8.1 Způsob řízení a organizační zajištění naplňování Strategie rozvoje zeleně .....	56
8.2 Systém financování Strategie rozvoje zeleně .....	57
8.3 Aktualizace Strategie rozvoje zeleně .....	58
8.4 Monitoring a vyhodnocení naplňování Strategie rozvoje zeleně .....	58
9. Závěr.....	59
10.Zdroje.....	60



Evropská unie  
Evropský sociální fond  
Operační program Zaměstnanost



**Zpracovatel:**

Svazek obcí "ÚPA"  
náměstí T. G. Masaryka 120  
549 41 Červený Kostelec  
IČ: 71211721

V rámci zpracovatelské organizace dokument vytvořil člen realizačního týmu projektu:

Jméno a příjmení: Jan Lonc, DiS.  
Telefon: +420 603 341 442  
E-mail: [ilonc@volny.cz](mailto:ilonc@volny.cz)

Dokument byl vytvořen v rámci projektu „Efektivní správa obcí Červenokostelecka a Českoskalicka“ registrační číslo CZ.03.4.74/0.0/0.0/16\_058/0007446. Financování projektu bylo následující: prostředky z Evropské unie (85 %), prostředky ze státního rozpočtu (10 %), vlastní zdroje (5 %).



Evropská unie  
Evropský sociální fond  
Operační program Zaměstnanost



## **Kontakty: Zpracovatel, objednatel**

### **Zpracovatel:**

Jan Lonc, DiS.  
Střeziměřice 5  
552 04 Chvalkovice, okr. Náchod

Telefon: +420 603 341 442

E-mail: [jlonc@volny.cz](mailto:jlonc@volny.cz)

### **Objednatel:**

Obec Rychnovek  
Rychnovek 50  
552 25

Telefon: +420 491 810 558

Web: [www.rychnovek.cz](http://www.rychnovek.cz)

E-mail: [ou.rychnovek@cmail.cz](mailto:ou.rychnovek@cmail.cz)

Starostka obce: Veronika Velacková, mobil: +420 724 186 810

Místostarostové obce: Tomáš Drtina, Ing. Tomáš Valášek

---

## Úvod

Strategii rozvoje zeleně obce Rychnovek jsem se snažil pojmut tak zodpovědně, jak mi mé svědomí a mé vědomosti dovolily.

V rámci rozsahu zadání odevzdávám dílo, které by mělo být srozumitelným návodem na úpravu zeleně ve zmiňované obci.

Zda se půjde cestou mých doporučení, či nikoliv, záleží převážně na vedení obce, ale i na občanech samotných.

V této práci se odráží mé dvacetileté zkušenosti v oboru a v nemalé míře se zde odráží i některé myšlenky a podněty ze soutěže Vesnice roku, kde jsem jako člen komise působil.

Byl bych tedy moc rád, kdyby se nekopírovaly obce, které získaly několik ocenění a stuh, ale občané si vážili své obce jako cenného originálu, který se s ničím nesrovnává. To, co je na obci výjimečné, se má pečlivě chránit, správně udržovat a citlivě rozvíjet.

Pravdou je, že dobré příklady táhnou a je dobré je následovat. Toto ovšem nelze dělat na úkor zavržení originality vlastní obce.

Zmiňuji to proto, že při hodnocení jsme s komisí měli možnost vidět mnoho krásných vesnic a nezdá se, že ty obce, které stuhu nejvíce čekaly, ji neobdržely. Mohlo to být způsobené právě tím, že se snažily kopírovat obce oceněné v předešlých letech, ale zapomínaly při tom na svoji výjimečnost. Ty obce, které ocenění nečekaly, byly naopak mile překvapeny. Oceňoval se především cit a intuice, kterou se osvědčené vedení obce řídilo, což bylo z velké části dáno srdečným vztahem k dané obci a respektováním tradic našich předků.

Čas jde stále kupředu a je třeba se smířit s tím, že pokrok jen stěží zastavíme. Doba malebných chaloupek s doškovými střechami a dřevěným roubením, kde se i tep srdce zpomalil, je bohužel za námi. To by nemělo měnit nic na skutečnosti, že vesnice má zůstat vesnicí a projevit by se to mělo zejména v jednoduchosti, přirozenosti a v provázanosti s okolní krajinou.

Tím, že u jednotlivých vybraných částí navrhuji určité změny neznamená, že by obec byla zcela bez dobrých příkladů, spíše jsem se zaměřil na místa, která drobnými úpravami mohou přispět k vyšší funkčnosti a harmonii daného místa.

Výsledkem odevzdané práce je návod a postup, kterým směrem má obec z hlediska rozvoje a údržby zeleně směřovat. Díky těmto informacím bude moci vedení obce nejen lépe, efektivněji a kvalitněji udržovat svá veřejná prostranství, ale i snadněji zadávat kritéria při poptávce na detailnější zpracování jednotlivých prováděcích dokumentací.

# 1. Obecné zásady použití rostlin při utváření venkovských prostor

Zeleň na vesnici výraznou měrou obohacuje charakter krajiny a stejně tak dotváří i její identitu.

## Jak dospět ke kvalitní zeleni na vesnici

1. Kvalitním zadáním – co, kde, kdy, proč (moudrý objednatel)  
Kvalitním zadáním se rozumí takové zadání, kde objednatel i zhotovitel mají zcela jasno v realizačním výstupu zhotovitele (ať už se jedná o projekt nebo samotnou realizaci). To pochopitelně také znamená, že vedení obce by mělo alespoň z části vidět do problematiky zadaného díla (tj. nenechat se například omámit argumenty, jak jsou tůje bezúdržbové a celoročně zelené, ale vědět, že takové dřeviny rozhodně nepřispějí k umocnění vesnického rázu v jejich obci).
2. Kvalitním projektem (zodpovědný projektant)  
Tento bod úzce souvisí s bodem jedna s tím, že projekt opravdu není jen o tom, aby architekt ukázal, co všechno umí vytvořit, ale aby pak jeho dílo bylo možné i prakticky realizovat. O to více pak na vesnici platí rčení „V jednoduchosti je krása“.
3. Projednáním s občany (vstřícnost, trpělivost, čas)  
Dost občanů špatně nese skutečnost, když se něco vytváří za jejich zády. Je zde určitý pocit netransparentnosti a různých jiných předsudků. Projednání s občany není vždy lehký úkol, neboť je třeba, aby se alespoň větší část shodla na rozumném výsledku. Vytváříme prostory pro lidi a s lidmi. Jedině tím si můžeme alespoň z části zaručit i vřelejší vztah občanů k výslednému dílu, na kterém se mohli sami podílet.
4. Kvalitní realizací (nejnižší cena není cestou k nejlepšímu výsledku)  
Bohužel je povětšinou již v zadání, že nejnižší nabídková cena vyhrává. Pak se ale nemůžeme divit výsledkům realizovaných děl. Tím, že je v zadání nejnižší cena prioritou dáváme jasně najevo, že nám o hodnotný výsledek tolik nejde. Kvalitní dílo sebou zákonitě musí nést i kvalitně ohodnocený výsledek. Proto je mnohdy lepší si celkové dílo rozdělit na etapy a realizovat ho po částech než se snažit dosáhnout kvalitního díla najednou s minimem prostředků.
5. Kvalitní údržbou  
Tato skutečnost je velice často opomíjena a zejména se chybí u akcí realizovaných z dotačního titulu, kde na realizaci se povede získat požadovaná částka peněz, ale na údržbu v následných letech nejsou prostředky (dostatek pracovních sil, odbornost...) a ze strany obce často chybí finance na zadání údržby odborné firmě.  
Je třeba myslet na to, že výsadbou rostlin proces nekončí, ale naopak začíná. Zeleň jako živý organismus by se dal v tomto případě přirovnat třeba k dítěti, kde naše péče nekončí ve fázi, kdy jde dítě do školy, ale pokračuje dál až do jeho dospělosti, což je potažmo velice podobné péči o zeleň. Výchovná fáze nově založené výsadby zeleně je proto hodně zásadní. O co je výchovná fáze kvalitnější, o to je udržovací fáze v pozdějších letech jednodušší.

6. Architekturou budov tvoří základní kostru vesnického rázu

Pokud je tato kostra narušena nevhodnými prvky, zeleň nemůže zachránit celkovou situaci, zeleň tvoří pouze doplněk a propojení sídla s okolní krajinou.

7. Novostavbami v obci s jasnými regulativy (zachování uliční čáry, sklon a barva střechy, barva fasády, dělení oken, použité materiály)

Jsou obce a bohužel je jich velice málo, které mají v tomto směru jasno. Vědí, že krásná obec je o harmonii zejména architektonických prvků a těmi jsou stavby.

Zachováním poselství našich předků (jednoduchost, symetrie, proporční vztahy, použité materiály, souladné barevné provedení aj.) dáváme najevo naši úctu a pochopení k původnímu záměru – ke kompoziční skladbě obce. Na tento původní záměr je dle mého názoru nutné navázat! Protichůdným argumentem pak nemůže být to, že *je jiná doba a vše se mění* – to je sice pravda, ale mění se pouze vnitřní potřeby člověka. Je to jako s lidskou postavou, kde současný člověk má sice jiné potřeby než člověk před sto lety, ale jeho tělo zůstává stále stejné, proto je určitě možné bydlet v domě, který respektuje architektonické hodnoty našich předků, a nejedna stavba je toho dnes důkazem.

8. Kosterními dřeviny v obci domácího původu – převážně listnaté

Každá domácí dřevina je zdrojem potravy a domovem pro mnoho užitečných živočichů.

Mnoho živočichů potřebuje ke svému životu pouze určité dřeviny (pokud v krajině tyto dřeviny chybí, jsou živočichové ohroženi.)

Užiteční živočichové tvoří přirozený řetězec a dochází tak k redukci škůdců, pomoci při opylení, přilákání ostatních živočichů aj. Domácí dřeviny spolu s živočichy jsou tedy významnými tvůrci ekologické stability v krajině.

Domácí dřeviny jsou esteticky působivé, proměnlivé během celého roku, působí přirozeně a nepůsobí cizí v naší krajině.

Tvoří harmonii s okolní krajinou (krajinu přirozeně prostupuje do intravilánu obce a naopak).

Jsou užitečné z hlediska úkrytu, hnízdění a jako potrava mnohým živočichům.

Bývají součástí přirozeně se vyskytujících společenstev v krajině (topol, olše, vrba = mokřadní nivy).

Jsou cennou potravou i pro nás (ovocné stromy, léčivé květy, kůra, listy apod.).

Nelze opomenout ani využití dřeva jako stavebního nebo jinak umělecky cenného materiálu (truhlářství, tesařství, řezbářství...).

Díky použití domácích dřevin se projevuje naše individualita dané oblasti, regionu i státu.

9. Použitím rostlin domácích i zdomácnělých (pivoňka, šeřík apod.)

Výjimečně lze použít tvarový nebo barevný kultivar domácích dřevin (malokorunná lípa, červenolistá líska, okrasná jabloň, plnokvětá třešeň v místě, kde je ovoce nežádoucí aj.). Je to dáno převážně pozměněnými podmínkami (ať už půdními nebo prostorovými), kde by jinak běžný druh domácí dřeviny neplnil funkci na něj kladenou.

10. Použitím lokálních, přírodě blízkých materiálů

Jedná se o lokální materiály (kámen, dřevo, místní deponie ornice aj.). Tyto materiály jsou nejen cenově přijatelné (díky krátké vzdálenosti přepravy), ale tvoří pak společně s ostatními místními materiály Genius loci (ducha místa). Jedná se i o společnou provázanost prvků na úrovni energetické.

11. Respektováním stávajících dominantních prvků v obci

Stávající dominantní prvky tvoří kostru celé obce a nejen na nich pak závisí ostatní prvky drobnějšího charakteru (nižšího významu). Příkladem nerespektování dominantních prvků může být třeba kostel na návrší osázený kolem dokola smrky nebo borovicemi. Tím potíráme nejen hodnoty obce, ale přicházíme o spoustu cenných možností, jako je např. hezký výhled do širého okolí, význačný orientační bod v krajině aj.

12. Utvářením kompozic zeleně tvořící jednotu s okolními stávajícími vegetačními prvky

Úpravy zeleně v obci mají výraznou vazbu na okolní krajinu.

Příkladem je použití stejných druhů dřevin v obci, které rostou v blízkém okolí, ve volné krajině (alespoň druhově), kvetoucí planě třešně nebo jabloně, kde dochází ke splynutí a sjednocení urbanizované i volné krajiny jako celku.

13. Respektováním měřítka dřevin vůči prostoru

Tato zásada se také často porušuje tím, že se zasadí do malého prostoru velké stromy, ale někdy se to děje i naopak, kdy na vesnici se použije kulovitá forma dřeviny v místech, kde by se krásně vyjímal vzrostlý strom ve své plné kráse.

14. Zapojením mládeže a občanů do přípravy i realizace děl

Chceme-li něco změnit, musíme v první řadě začít u dětí. Pokud se mládež od mala naučí, že zeleň je živý organismus a že na ní závisí naše existence, pak se předpokládá, že se v dětech vybuduje k zeleni kladný vztah, který se v pozdějších letech promítne i do např. snížení vandalismu a k větší úctě ke stromům a ostatní zeleni.



## Současné problémy zeleně na vesnici

Nevhodné úpravy zeleně na návsi – snaha přiblížit se městu, spolu s nevhodnými výsadbami dřevin tzv. nepromyšlené kompozice s cizím sortimentem dřevin – tůje, cypřišky, jalovce, stříbrné smrky, spolu s nedostatkem prostoru pro kořeny.

Satelitní výstavba domů, kde nalezneme spoustu barev, tvarů a struktur, a dovolím si použít výrazu „chaotické hroudy“. Mnohdy je při stavbě použit nesourodý materiál, který je dovezen i ze vzdálených koutů světa a svým složením se mnohdy řadí k nebezpečnému odpadu a bude s ním jednou nakládáno jako např. dnes s azbestem. Projekt některých domů sebou nese všemožnou snůšku nápadů stavebních architektů a majitelů, jen ne sounáležitost a harmonii s okolím. Povětšinou se jedná o pozemky, které jsou do posledního metru využity na výstavbu domů, a na zeď bohužel nezůstává prostor. Tím vzniká v obci dost velký kýč, který nelze zelení nijak napravit.

Kontejnery na tříděný odpad, které svojí barevností, tvarem, materiálem a mnohdy i umístěním neharmonují se svým okolím. Jiná situace by byla v případě kontejnerů provedených v jedné bílé barvě, s názvy odpadů, které do nich patří.

Nekvalitní údržba ploch (neodbornost a záporný vztah k zeleni jako k něčemu podřadnému a méněcennému). Málokdo si uvědomuje tu obrovskou časovou náročnost, než dosáhne zeď svého objemu, který plní svoji opravdovou funkci až po desítkách let. Proto jakýkoli zásah do živého stromu je třeba pečlivě zvážit, ale hlavně si dopředu uvědomit možné následky našeho počínání.

Význačný český zahradní architekt Josef Kumpán roku 1939 pronesl:

*„Dnešní venkovský člověk, který má k dispozici nejrychlejší a poměrně laciné dopravní prostředky, přejímá nesmyslně módu měst, upravovat své okolí podle městského vzoru.*

*A tuto městskou zahradu kopíruje člověk v prostředí, které je obklopeno krásnými háji, ovocnými sady, pestrými loukami a bublajícími potůčky.“*

## 2. Základní informace

**Název obce:** Rychnovek  
**Kraj:** Královéhradecký  
**Okres:** Náchod  
**GPS souřadnice:** 50.357370N, 15.970313E

**Počet částí:** 3  
**Katastrální výměra:** 1134 ha  
**Počet obyvatel:** 621  
**Nadmořská výška:** 264 m n. m.

<https://www.mistopisy.cz/pruvodce/obec/8944/rychnovek/>



(Google maps, 2018)

### 3. Stručná historie obce

Obec se skládá ze tří místních částí Doubravice u České Skalice, Rychnovku a Zvole.

Nejstarší z těchto obcí je Zvole, její založení se datuje do roku 1283. První historicky ověřená písemná zpráva je až z roku 1356. Při opravách na kostele sv. Justa ve Zvoli byly odhaleny na stěnách nápisy s datem z roku 1400.

První zmínka o Doubravici je z roku 1404 a nejmladší částí je Rychnovek, kde první zmínku datujeme do roku 1497.

### 4. Současnost obce

Obec Rychnovek se nachází severně od města Jaroměř. Na severu protéká řeka Úpa a na jihu řeka Metuje. Severovýchodně se vypíná Zvolský vrch (298 m n. m.) a jižně vrch Prášilka (276 m n. m.).

V samotné obci se nenachází památka většího významu, až v místní části Zvole je kostel sv. Justa, který stojí na místě bývalé zemanské tvrze. Na návsi před kostelem roste vzrostlá památná katalpa. Proti kostelu je budova mateřské školy (původně farní budova) a základní škola 1–4 ročník.

Občané mají v obci poštu, dvě knihovny a dvě veřejné internetové stanice. Jsou zde dva sbory dobrovolných hasičů, dále pak v obci působí sportovní klub, který se vzorně stará o sportovní areál. Ten je především v letních měsících otevřen všem obyvatelům i návštěvníkům obce a nabízí kromě sportovního vyžití i možnost posezení a občerstvení např. během cykloturistického výletu. Prodejna potravin v současné době funguje pouze v Rychnovku. Skrz obec prochází železniční trať Jaroměř – Trutnov (zastávka se nachází v centru obce) a silnice III. třídy Jaroměř – Nové Město n/Metují.

[\(http://www.rychnovek.cz/obec-7/soucasnost/\)](http://www.rychnovek.cz/obec-7/soucasnost/)

[\(https://www.mistopisy.cz/pruvodce/obec/8944/rychnovek/\)](https://www.mistopisy.cz/pruvodce/obec/8944/rychnovek/)

## 5. Analytická a návrhová část obce Rychnovek

Návrhová část dělí zeleň do tří kategorií:

### Významná místa v intravilánu obce a jejich zeleň

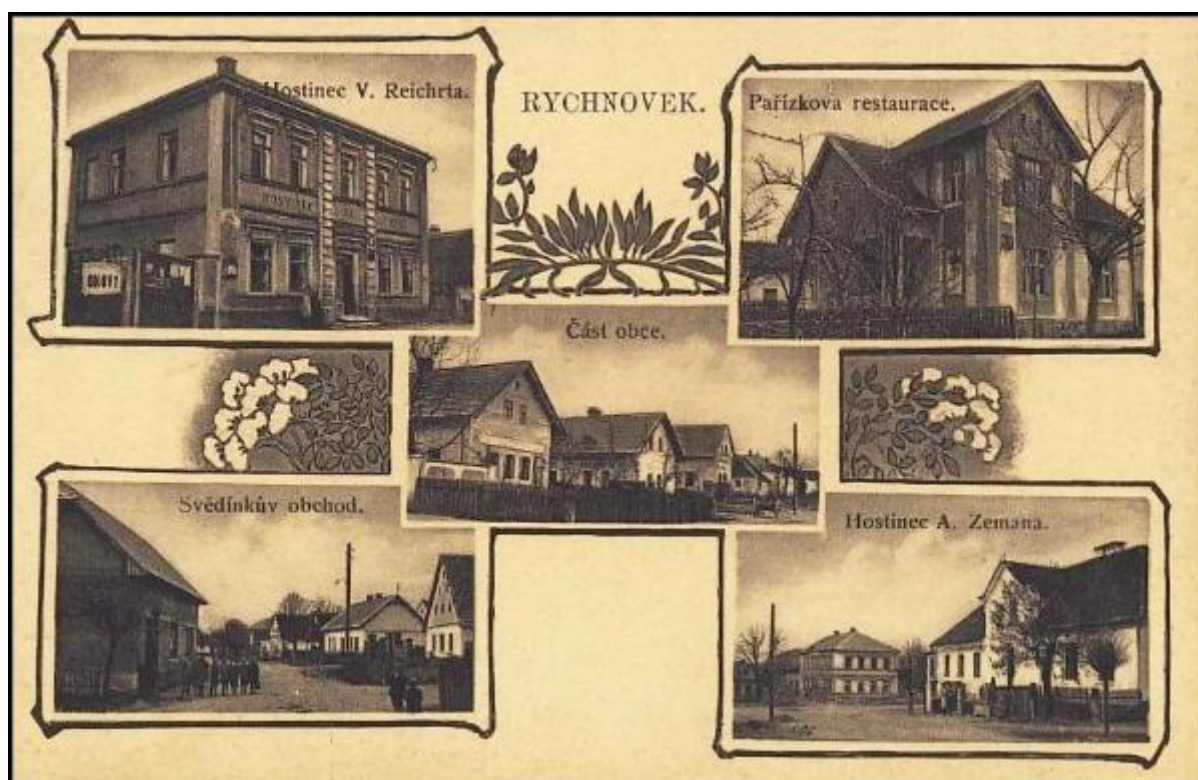
Jsou to převážně místa, která tvoří tzv. kostru obce, což může být dáno jejich architektonickou hodnotou, umístěním na strategických místech nebo jejich frekvencí návštěvnosti (kostel, hřbitov, škola, obecní úřad, náves aj.).

### Ostatní místa v intravilánu obce a jejich zeleň

Jsou to místa, která v obci hrají úlohu dotváření celkového dojmu z obce, ale nehrají v obci dominantní úlohu (autobusová zastávka, zeleň u budov bez přídatku zvláštní historické hodnoty, zeleň sportovních areálů apod.).

### Zeleň v extravilánu obce

Zelené plochy mimo zastavěná území obce, která významně ovlivňují nejen krajinný ráz, ale nemalou měrou i život samotných obyvatel obce (aleje remízky, tůňky aj.).

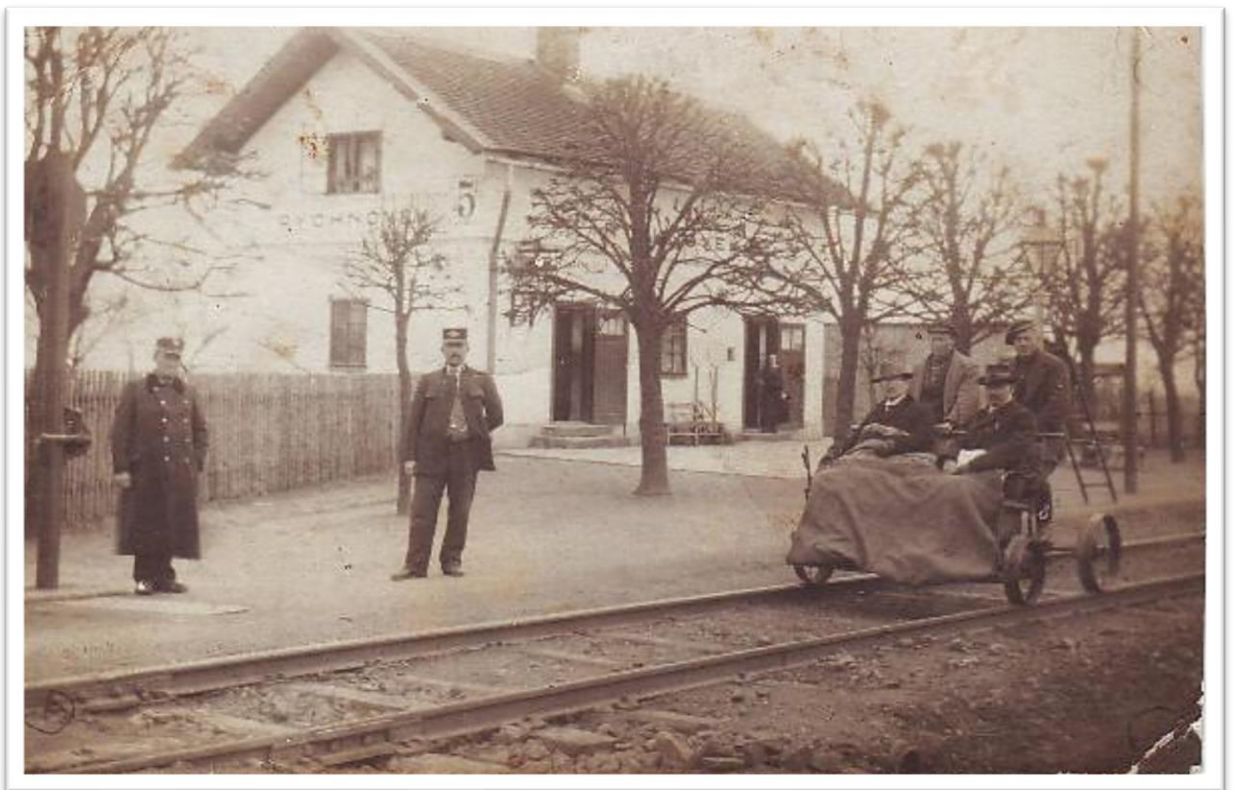


<http://www.fotohistorie.cz/Kralovehradecky/Nachod/Rychnovek/Default.aspx>

## 5.1 Významná místa v intravilánu obce a jejich zeleň

Místa, která v současné době tvoří v zastavěném území obce významnou hodnotu, kterou je třeba chránit a dobře o ni pečovat.

- **obecní úřad**
- **křížek se zvoničkou**
- **náves**
- **stavby podtrhující ráz obce**



<http://www.fotohistorie.cz/Kralovehradecky/Nachod/Rychnovek/Default.aspx>

## **Obecní úřad**

Budova obecního úřadu se nachází uprostřed obce, jako pohledová součást návsi. Leží na parcelním čísle 1 s číslem popisným 50.

### **Současný stav – foto**



### **Současný stav – půdorys (www.ikatastr.cz)**



**Přednosti:**

Poměrně architektonicky zdařilá a proporční stavba v centru obce.

Stavba respektuje kompoziční zákonitosti venkovských staveb.

**Nedostatky:**

Sloupy elektrického vedení narušují klidný pohled na venkovská stavení.

Kontejnery na tříděný odpad svojí nejednotností barev a materiálů ruší čistý prostor návsi.

Jehličnaté dřeviny v zahradě obecního úřadu byly nekoncepčně vysazeny, momentálně jsou přerostlé, cizí ve venkovském prostředí a působí poněkud stísněným dojmem.

**Možná řešení:**

Odstranit přerostlé jehličnaté dřeviny, nehodící se do venkovských prostor.

V návrhu je kvetoucí záhon před úřadem, s nižším stromkem (př. Acer ginnala) nalevo od vchodu, s možností umístění lavičky.

Kontejnery na tříděný odpad sjednotit do dřevěného krytého přístřešku, který by nebyl otevřený hlavním pohledovým osám.

Vstupní prostor obecního úřadu osázet trvalými květinami venkovského charakteru, dodávající místu živost a proměnlivost.

K celkovému dojmu místa přispívá i bezprostřední okolí, které je zároveň návsi, proto navrhuji i okolní stavbu č. p. 25 (u domu by bylo vhodné spodní okna přiblížit svým dělením k proporčnímu dělení oken horních a tím posílit soulad proporcí domu) otevřít průhledu do návsi s odstraněním přerostlých a nevzhledných tují a s orámováním vhodnou kvetoucí zelení.

Navržen je například na levé straně domu šeřík a na pravé straně zlatice jako orámování a včlenění stavby do zeleně.

Plot před domem by bylo lépe odstranit a vytvořit zde kvetoucí záhon, jak to dříve bývalo zvykem. Oplocení by pak mohlo navazovat až od hrany domu, dům by tedy tvořil pohledovou součást návsi.

U přístřešku na kontejnery je navržen keř (trnka, myrobalán, hloh apod.), který bude zčásti zakrývat betonový sloup a lépe také začlení do prostoru přístřešek na kontejnery. Na rohu je ještě nízký keř typu kdoulovec, pro přechod nižšího patra navazujícího na travnatou plochu.

Navržené řešení obecního úřadu – půdorys ([www.ikatastr.cz](http://www.ikatastr.cz))



Navržené řešení obecního úřadu – vizualizace





**Současný stav č. p. 25 – foto**



**Navržené řešení č. p. 25 – vizualizace**



## **Křížek se zvoničkou**

Kovový křížek na kamenném podstavci se nachází na obecní parcele 10/1 před stavbou č. p. 12. Vedle křížku stojí i hezká dřevěná zvonička.

### **Současný stav – foto**



### **Přednosti:**

Hezké umělecké dílo připomínající duchovní stránku života a odkazující na historii našich předků.

Křížek je symetricky orámován zelení pro jeho větší zdůraznění.

### **Nedostatky:**

Dominantní a architektonicky cenné dílo je mírně narušeno pozadím, kde by byla vhodnější světlá, čistá obloha nebo jednotná zelená kulisa.

Současné jalovce rámuující křížek nepatří do venkovského prostředí a svým rozdílným druhovým složením mírně narušují sjednocující dojem.

### **Možná řešení:**

Ponechat jalovce na dožití s důrazem na vyrovnávací řez (zkrácení jalovce přerůstajícího druhý na protilehlé straně).

Po dožití jalovců jehličnaté dřeviny znovu ke křížku nesázet.

Při vysázení listnatých stromů by tyto mohly později stínit do okolního domu, proto se doporučuje místo ponechat bez stromové zeleně.

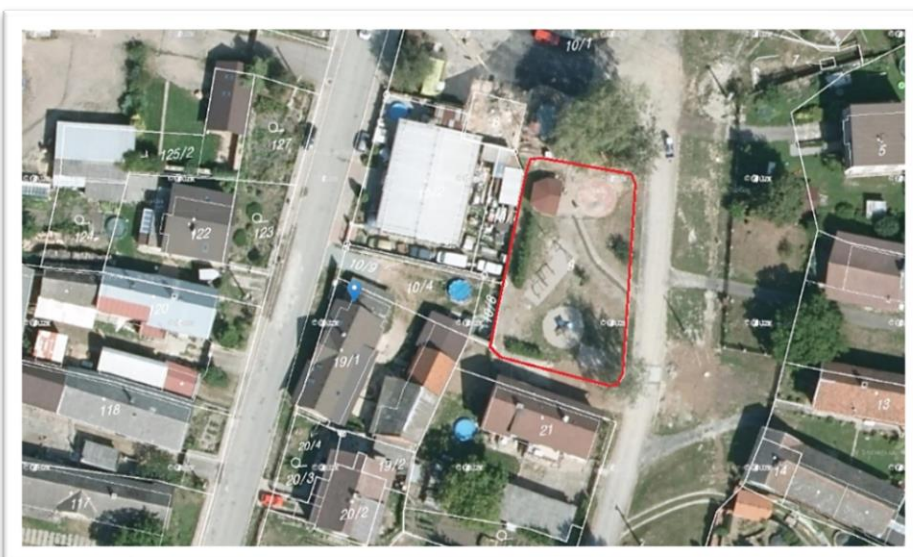
## Náves

Návší jsem nazval prostor s parcelním číslem 10/1 u obecního úřadu a hasičské zbrojnice v místní části Rychnověk, kde nejvíce dochází k setkávání občanů. Tento prostor býval původně rybníkem, který byl později zavezen. Je to příjemné místo jak pro setkávání občanů, tak pro společenské a sportovní aktivity. Zde nejsou plánované žádné změny.

### **Současný stav – foto**



### **Současný stav – půdorys (www.ikatastr.cz)**



### **Stavby podtrhující ráz obce**

Jsou to stavby vesnického charakteru, které vnáší do obce harmonii a některé propojují minulost se současností. Nemusí se striktně jednat o stavby historické, ale mohou to být i stavby nové, respektující původní architektonický ráz obce. Pár jich bylo vybráno (viz níže).

#### **Stavba č. p. 62**

Jedná se o stavbu typického venkovského charakteru s harmonickými proporcemi, bílou fasádou, sedlovou střechou a dřevěnými prvky sladěnými v jedné barvě. Ovocná zahrada bývala nedílnou součástí venkovských staveb. Pomineme-li betonové oplocení, které se k dané stavbě příliš nehodí, pak je to dobrý příklad udržované architektonické hodnoty, včetně stylové stodoly. Předchozí dřevěné oplocení bylo stylově provázáno se stavením. Vhodnější možnost by se nabízela nechat současný betonový plot porůst břečťanem nebo přísavníkem.



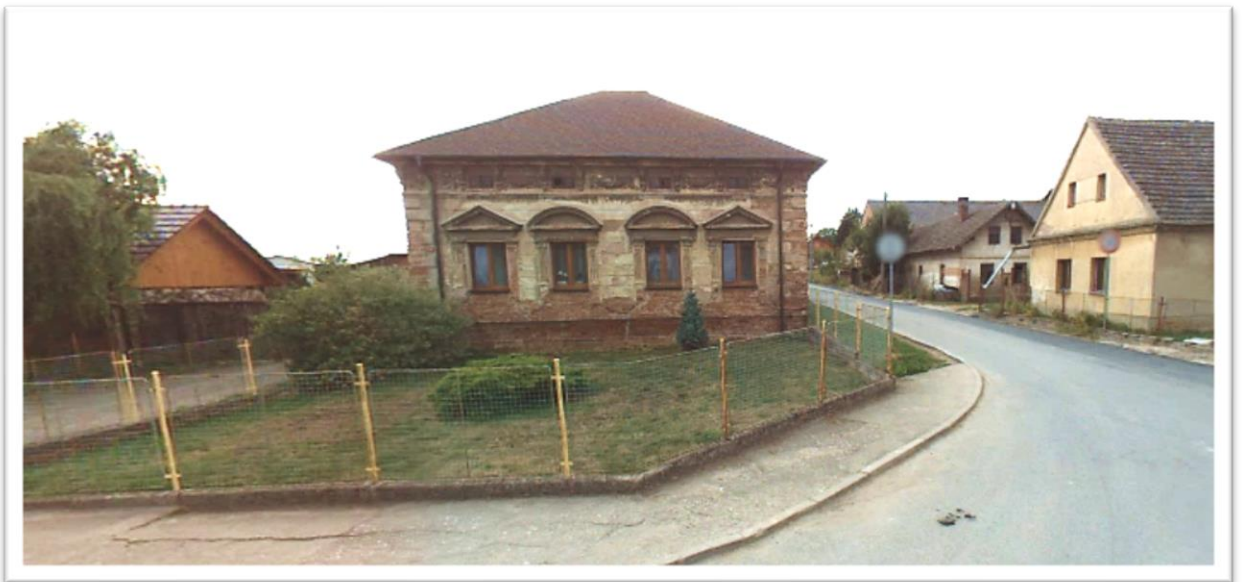
**Stavba č. p. 59**

Nová stavba, která navazuje na původní stavby bílou fasádou, sedlovou střechou a celkovou symetrií, se zachovalými harmonickými proporcemi. Přístavek již stavbu mírně narušuje.

**Stavba č. p. 33**

Hezká proporční stavba v novorenesančním pojetí, odkazující do historie, kde na vsi bývaly i panské statky v honosnějším architektonickém provedení. Jelikož je čelní strana pohledovou součástí návsi, bylo by prospěšné, kdyby alespoň tato strana byla nově opravena.

([www.en.mapy.cz](http://www.en.mapy.cz))



Ke stavbám podtrhujícím ráz obce bychom mohli zařadit i stavbu č. p. 68, č. p. 58, č. p. 46, č. p. 47 a jiné.

## 5.2 Ostatní místa v intravilánu obce a jejich zeleň

Místa, která v současné době tvoří v zastavěném území obce hodnotu, kterou se snažíme udržet nebo zvýšit drobnými úpravami uskutečněnými i na základě ideových skic.

- **sportovní areál**
- **obecní prostor u bytovek**

### **Sportovní areál**

Areál hřiště se nachází nedaleko obecního úřadu ve směru k železniční trati. Pozemek je ve vlastnictví obce Rychnovek na parcelách číslo 144/7, 145/1 a 144/6.

V areálu se nachází 3 antukové kurty na tenis, 1 univerzální na volejbal a nohejbal a hřiště na malou kopanou. V dohledné době se mezi hřištěm a hlavní komunikací bude budovat nový chodník a stávající řadová výsadba tují bude muset být odstraněna. Pokud se bude uvažovat o novém oddělení hřiště zelení, pak bych volil spíše listnaté keře typu (*Ligustrum vulgare* 'Atrovirens' nebo *Carpinus betulus*).

#### **Přednosti:**

Hezké místo s dostatečnými plochami na sportovní vyžití.

Zeleň je zde rozvržena v návaznosti na prostorové potřeby hřiště, s praktickou kulisou zeleně, oddělující sousední komunikaci.

#### **Nedostatky:**

Ve zmiňovaném prostoru nebyly shledány nedostatky v návaznosti na řešenou zeleň.

**Současný stav – půdorys** ([www.ikatastr.cz](http://www.ikatastr.cz))



## **Obecní prostor u bytovek**

Tento pozemek je součástí velké návěsní parcely 10/1. Lepší situace by nastala, kdyby se tento prostor mohl spojit s parcelou číslo 35 a 37 ve vlastnictví Stavebního bytového družstva Náchod. Tím by vznikla možnost komplexního řešení prostoru, co se týká vymezení parkovacích prostor a zeleně. V budoucnu se z jižní strany uvažuje o stavbě nového chodníku.

### **Přednosti:**

Kolem staveb kdysi byla vysazena zeleň, která z větší části plní svoji funkci (kompoziční, estetickou, protihlukovou, protiprašnou aj.).

### **Nedostatky:**

Budovy, které jsou svojí architekturou spíše funkční než estetické.

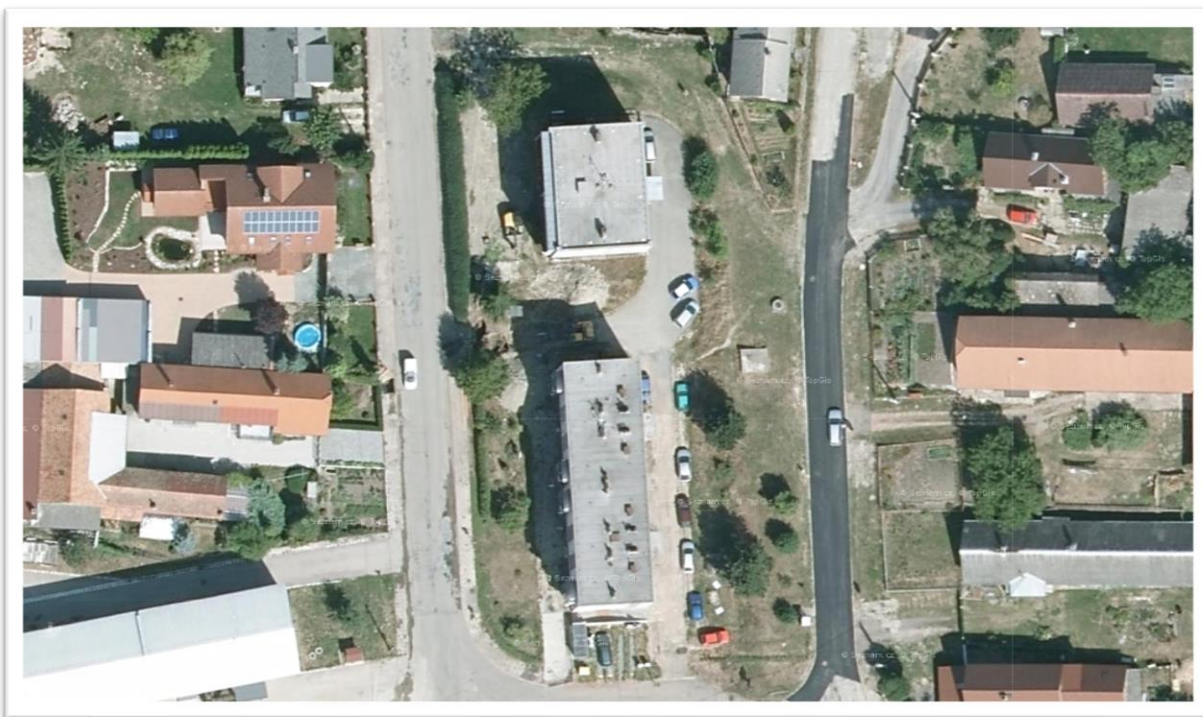
Absence většího podílu zeleně, včetně možnosti vyhrazených záhonových částí pro užitek.

### **Možná řešení:**

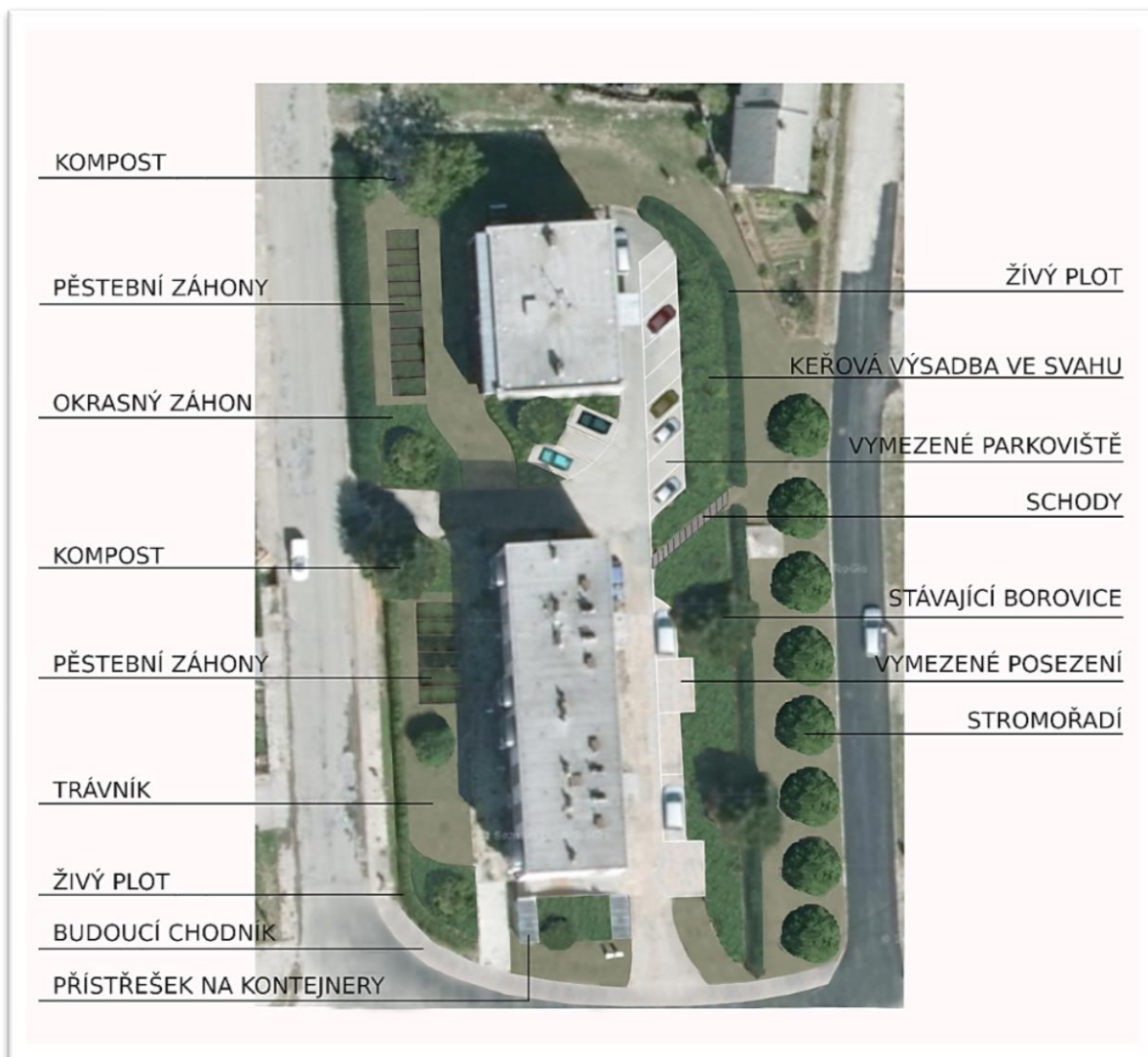
Předně by se muselo mezi obyvateli panelových domů zajistit dotazníkové šetření, na jehož základě by se zjistily potřeby nájemníků.

Ze současné situace vyplývá, že je třeba koncepčně vyřešit prostory pro parkování, posezení a okrasné záhony. Některé části by se pak mohly využívat i pro účely samozásobitelské, užitkové (bylinky, zelenina, ovoce).

**Současný stav – půdorys** ([www.ikatastr.cz](http://www.ikatastr.cz))



## Navržené možné řešení



Navržené řešení ukazuje jednu z možností rozvržení ploch tak, aby vznikly ucelené skupiny zeleně, které se snadněji udržují a není třeba pak jednotlivé keře obžít strunovou sekačkou. Ze západní strany jsou v travnaté ploše navrženy užitkové záhony, které jsou od cesty odděleny tvarovaným živým plotem (dosazený stávající živý plot). Svah z východní strany je osázen plazivými keři (skalník, pámelník, tavolník aj.). Jsou zde u paty břehu vymezena místa pro posezení a parkování. Cca uprostřed svahu jsou navrženy schody vedoucí ke komunikaci nad svahem. Koruna svahu je oddělena od vedlejší komunikace volně rostoucím živým plotem (př. tavolník van houtteův), kde další kulisa od komunikace je tvořena řidším stromořadím (př. jabloň okrasná 'Evereste', Sorbus aucuparia aj.).



### **5.3 Zeleň v extravilánu obce**

Místa v krajině, která dávají obci možnost větší integrace do okolního prostředí, které je natolik důležité, že bez něho obec ztrácí své kořeny a nemá ani trvale udržitelnou budoucnost.

- **cesta k bývalému vojenskému skladu**
- **polní cesta od bývalého skladu**
- **březové a ovocné stromořadí při vjezdu do obce**
- **soukromé remízky v krajině**
- **obecní pozemek U zelené cesty**
- **stromořadí Na drahách**

**Extravilánová zeleň ovlivňuje zejména:**

- snížení síly větru v obci
- snížení vysokých letních teplot a zvýšení vzdušné vlhkosti v obci
- snížení hluku a prachu v obcích
- snížení jedovatých pesticidních zplodin na soukromých zahradách (převážně v okrajové části obce)
- zvýšení úrodnosti ovocných stromů v soukromých zahradách a zvýšená produkce medu (vhodní opylovači, medonosné rostliny)
- snížení půdní eroze
- estetickou hodnotu v krajině (průhledy, výhledy, orámování propojení obce do krajiny ...) ostatní
- faktory, zejména pro zachování ekologické stability (vsakování vodních srážek – zásadní při přívalových deštích, jako úkryt pro dravce lovcí na polích myši, jako potrava a hnízdění mnohých obratlovců aj.)

## **Cesta k bývalému vojenskému skladu**

Jedná se o obecní komunikaci s parcelním číslem 377/24, která vede ke skladištní oblasti na začátku obce.

### **Přednosti:**

Dostatek prostoru k výsadbě stromové zeleně po obou stranách komunikace. Na straně západní je obecní pruh v šíři 5m a na straně východní 3m.

Možnost druhové návaznosti na alej vedoucí od Jaroměře.

Vhodná příležitost výsadby zeleně na pozemku, který patří obci.

### **Nedostatky:**

Momentálně tento prostor působí hole bez provázanosti s okolní krajinou.

Místo se silnou absencí zeleně, působící jako měsíční krajina (absence stínu, protierozní zábrany aj.).

### **Možná řešení:**

Výsadba aleje po obou stranách cesty s možností ponechání místa na přejíždění zemědělské techniky. Pro větší provázanost krajiny by byly vhodné stromy ovocné nebo jiné domácí druhy (jeřáb ptačí, bříza bělokorá, javor mleč / klen, lípa srdčitá, třešeň ptačí aj.).

### **Současný stav – foto** ([www.ikatastr.cz](http://www.ikatastr.cz))



### **Polní cesta od bývalého skladu**

Tato parcela s číslem 386/5 a 374/2 je ve vlastnictví obce a nachází se nedaleko bývalých vojenských skladů směrem do polí k Jaroměři.

#### **Přednosti:**

Dostatek prostoru k dosadbě zeleně v místech, kde nebude překážet provozu.

Možnosti dosadby druhově rozmanité krajinné zeleně.

Vhodná příležitost výsadby zeleně na pozemku, který patří obci.

Vhodná příležitost ke zvýšení biodiverzity pomocí návaznosti zeleně na nedaleký lesnatý remízek č. p. 377/3.

#### **Nedostatky:**

Momentálně některé stromy dožívají a žádají si rychlou obnovu.

Místo s absencí zdravé a funkční zeleně s okolní nepropojeností.

#### **Možná řešení:**

Výsadba stromového a keřového patra jako nutná součást krajiny. Toto je umocněno soukromým remízem (p. č. 377/3), který bez podpory této zeleně nemůže v plné míře splňovat ekologický prvek v krajině. Ještě lepším řešením by pak byla možnost začlenit do krajinné zeleně i parcelu 369/25, čímž by pak vznikla mnohem širší podpora nejen ekologické stability v krajině, ale byl by učiněn i další kladný krok ke zlepšení hodnot krajiny. Na některých vhodných místech by se pak ponechala místa na přejíždění zemědělské techniky. Není podmínkou, aby byly vysazeny stromy ovocné, ale bylo by to vhodné. Mělo by se opět jednat o druhy domácí (jeřáb ptačí, jabloň lesní, hrušeň, třešeň ptačí, růže šípková, trnka obecná aj.).

#### **Současný stav – půdorys ([www.ikatastr.cz](http://www.ikatastr.cz))**



### Současný stav – foto



### **Březové a ovocné stromořadí při vjezdu do obce**

Stromořadí na parcele č. 398/3 patří do majetku Královéhradeckého kraje a jedná se o alej tvořenou na jedné straně břízami a na druhé straně ovocnými stromy.

Tato alej plní mnoho funkcí, kde jedna z jejich hlavních funkcí je funkce protihluková, protipesticidní a protiprašná.

Byť tato alej není ve vlastnictví obce, tak je třeba být alespoň ve spojení se správou silnic a snažit se konzultovat jednotlivá řešení.

### Současný stav – půdorys (www.ikatastr.cz)



## Současný stav – foto



### **Přednosti:**

Zeleň jako propojující a proměnlivý prvek v krajině s funkcí protierozní (zabraňuje erozi půdy nejen větrné (svoji nadzemní hmotou), ale i vodní, což je dané zejména kořenovým systémem rostlin).

Zeleň jako větrolam (kde účinek je umocněn hustotou koruny stromů).

Stromořadí vytváří stálé mikroklima (menší vysušování půdy větrem).

Zeleň stromořadí má schopnost i filtrační (filtr půdní i vzduchový, který zachycuje prach, postřiky, hnojiva aj.).

### **Nedostatky:**

Momentálně některé ovocné stromy dožívají a žádají si postupnou obnovu.

Většina ovocných stromů byla v minulosti poškozena člověkem a jeho necitlivě provedeným řezem.

### **Možná řešení:**

Stávající zeleň chránit v co největší míře a raději by bylo vhodné volit včasný řez menšího rozsahu s malým průměrem větví než naopak. Je třeba myslet na to, že při obnově zeleně trvá desítky let, než začne nová zeleň plnit svoji funkci v takovém rozsahu, jako plnila zeleň původní.

## **Obecní pozemek U zelené cesty**

U bývalého vojenského skladu v Rychnovku se na západním okraji nachází obecní pozemek s parcelním číslem 385, kde by mohla obec vysázet zeleň jako jednu z dalších kompenzací za nízký podíl krajinné zeleně v extravilánu obce.

Parcela má rozlohu 3674 m<sup>2</sup> s druhem pozemku ostatní plocha. Zeleň zde může být vysazena formou smíšeného lesíku, remízku nebo např. lipové aleje, která povede k dominantnímu stromu na konci, kde může být posezení. Tato trasa by pak mohla sloužit jako procházkový okruh s cílem si posedět a popovídat pod stromem a jít nazpět. Tento dominantní strom (dub, buk, jasan, jírovec...) by měl být přírodního charakteru, neboť barevný kultivar by nepůsobil v krajině jako dominanta, nýbrž jako příliš kontrastní prvek, hodící se spíše do zámeckých zahrad a parků.

**Současný stav – půdorys** ([www.ikatastr.cz](http://www.ikatastr.cz))



**Navržené možné řešení**



## **Stromořadí Na drahách**

Pozemky s parcelními čísly 266, 267, 294 a 292/2 ve vlastnictví obce Rychnověk se nachází na nejjihnějším okraji katastrálního území. Je to velmi důležitá krajinná část obce, která bezprostředně navazuje na les Prášilka a na nívné společenství řeky Metuje.

Z pohledu na mapu, kde je sever nahoře, se nachází obecní pozemky po pravé straně cesty, kde u pozemku 294 přechází obecní parcely na stranu levou. Na této levé straně p. č. 265/2 a 265/3 již byly vysazeny břízy, na které se může navázat.

Polní cesta 336/3 se cca uprostřed dělí na druhou komunikaci vedoucí k lesu Prášilka. Podél této cesty by byla zeleň také velice prospěšná, neboť by takto tvořila rovněž významný prvek ekologické stability.

K výsadbě stromořadí jsou doporučeny úzko korunné domácí stromy (bříza, slivoň hrušeň, jeřáb...) ale i keře (trnka, myrobalán, růže šípková, hloh, střemcha...).

**Současný stav – půdorys a foto ([www.ikatastr.cz](http://www.ikatastr.cz))**



## **Soukromé remízky v krajině**

Soukromé remízky v krajině jsem nazval místa, která v rozorané krajině obklopující Rychnovek vytvářejí ostrůvky zeleně, které byť i malou měrou oživují neutěšenou pláň zemědělských pozemků a vnáší do krajiny alespoň kapku života.

Jedná se o parcely s číslem 377/3, 373/2, 373/3, 364, 365, 341/2, 250, 227/2, 227/3, 363/1, 363/4.

Těchto remízků je stále málo, neboť v porovnání s rozoranou a chemicky znečištěnou půdou to jsou pouze „kapky v moři“.

Zdá se, že tento problém je celorepublikový a pokud budeme i nadále hospodařit stejným způsobem (bez promyšlené ekologické stability), na základě maximálních výtěžků a získaných dotací za každý metr půdy, pak můžeme v dohledné době očekávat ekologickou a hospodářskou katastrofu.

Proto poukazuji na jakýkoli kladný počín ozelenění ze strany soukromých občanů, zemědělců, a o to více u těch, kteří taková zelená prostranství nemají pouze za účelem zisku.

## **Současný stav – půdorys a navržené řešení zeleně v krajině ([www.ikatastr.cz](http://www.ikatastr.cz))**





## 6. Místní části

Obec se skládá ze tří místních částí, kde první nejbližší Rychnovku se nazývá:

### 6.1 Zvole

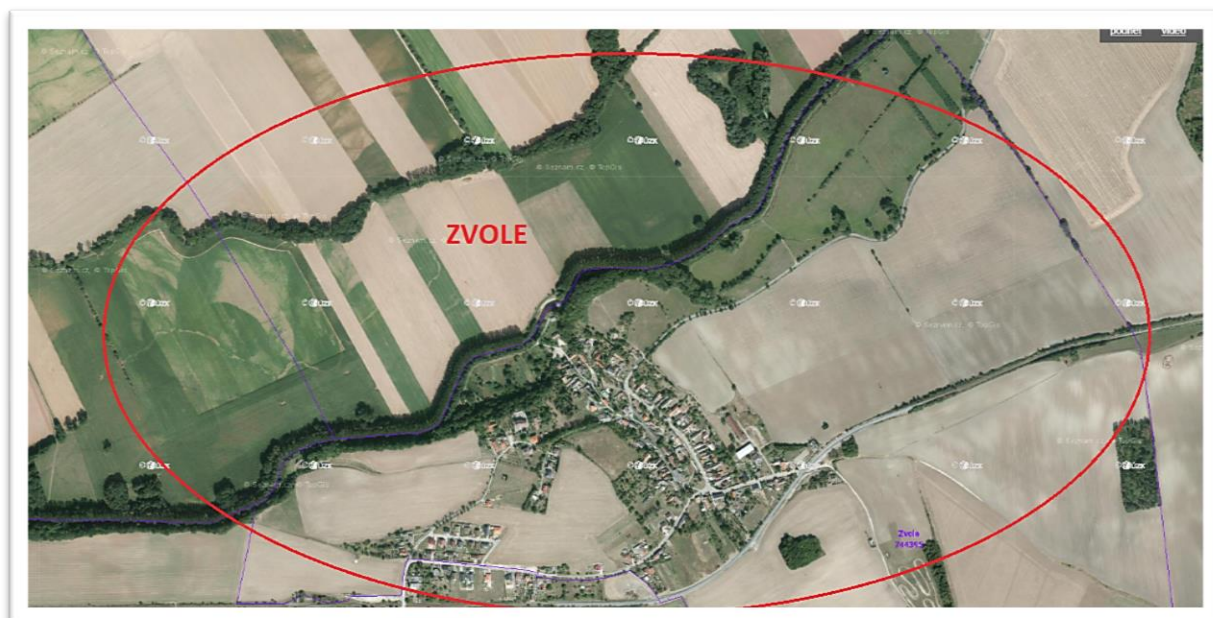
Místní část Zvole leží při dolním toku řeky Úpy. Katastrální území Zvole sousedí s okolními katastrálními územími – Dolany, Čáslavky, Doubravice, Volovka, Šestajovice a Rychnovek. Obec Zvole byla sloučena s obcí Rychnovek dne 1. 1. 1960.

#### **Významná místa v intravilánu obce a jejich zeleň**

Místa, která v současné době tvoří v zastavěném území obce významnou hodnotu, kterou je třeba chránit a dobře o ni pečovat.

- **kostel sv. Justa**
- **Na Bunkuli**
- **křížek**
- **pomník Obětem 1. a 2. světové války**
- **náves**

mapa katastru – půdorys ([www.ikatastr.cz](http://www.ikatastr.cz))



## **Kostel sv. Justa**

Dominantní kostel na kopci ve Zvoli pochází údajně z počátku 13. století. Zřejmě původně dřevěný kostel získal v první polovině devatenáctého století postklasicistní podobu, která přetrvala dodnes.

### **Současný stav – foto**



Kostelní zeď je z venkovní strany lemována lípami, které jsou řezány nevhodným hlubokým řezem do starého dřeva, čímž značně trpí.

V současné době se nachází hlavní kostelní zeleň na parcele 4/4 ve vlastnictví obce Rychnovek a na parcele 29, náležící k Římskokatolické farnosti v České Skalici. Jedná se o lípy osázené po obvodu hřbitova z důvodů, o kterém je možno jen spekulovat.

Osázení hřbitovní zdi mohlo být provedeno zřejmě z důvodů:

- Orientačních, kde stromy upozorňují na význačné místo (aleje spojovaly významná místa v krajině – kaple, studánky, blízké obce aj.).
- Snížení vlhkosti základů zdiva, kde kořeny stromů odnímají základům přebytečnou vlhkost.
- Do jisté míry mohou stromy plnit i funkci tzv. protivětrnou – větrolamy.

Za nevýhodu tohoto počínání osobně považuji zvýšené riziko zvedání podezdívky zdi (kořeny stromů a zaclonění pohledu na dominantu kostela).

Z těchto důvodů a bezpochyby i z více jako např. (ztížení údržby na jejich ořez) doporučuji snažit se zachovat tyto stromy pouze v místech, kde mají svůj význam (rámování vstupních prostorů, zdůraznění stavby na jejich rozích (jako změkčení tvrdých a ostrých linií zdí a jako spojovací prvek v krajině – opakující se dřevina sjednocuje prostor).

V ideálním případě by měly být stromy vzdáleny od zdi nejméně 5 m. Je to dáno tím, že slabší kořeny po okraji stromu nemají takovou sílu narušovat podezdívku zdi, na rozdíl od kořenů hlavních – náběhových rostoucích poblíž kmene.

U stávajících řezaných lip by byla v současnosti škoda je radikálně odstraňovat a bude lépe je ponechat na dožití s pravidelně prováděným odlehčovacím řezem. Neprovádět řez do staršího dřeva, ale zapěstovat na kosterních větvích čípkou a řez provádět jen do mladého a slabého dřeva.

Po dožití těchto lip navrhuji již lípy po obvodu zdi nesázet, pouze v místech, kde budou mít dostatek prostoru a nebudou se tudíž muset radikálně řezat a ani jejich kořeny nebudou ohrožovat podezdívku zdi. Do těchto prostor by stačilo vysadit maximálně 4 lípy a správně o ně pečovat.

Nahodile vysázené a tvarované jehličnaté stromky působí na tak malebném místě až kýčovitým dojmem a neměly by zde být.

Betonové sloupy v tomto místě působí poněkud cize a rušivě.

Do těchto prostor by se také hodilo umístit hezké stylové, dřevěné lavičky.

Kontejner na odpad před kostelem není pro svoji méně transparentní neutrální barvu příliš rušivým prvkem a těžko se v těchto prostorách bude hledat jeho lepší umístění.

#### **Současný stav – foto**



## **Na Bunkuli**

Prostor ve Zvoli, kde se nachází dominantní stavba kostela, krásná stavba malotřídní školy a školky s památnou katalpou uprostřed a krásným výhledem do okolí.

Volně v prostoru pod lípami se nachází kovový křížek na kamenném podstavci.

Je to malebný prostor nabitý energií a není třeba zde dělat radikální změny, spíše si dát pozor na některé drobnosti, které ovšem nepřispívají k umocnění daného místa.

Sloupovité jalovce rámuující budovu školy, svým charakterem a druhovým složením se však nehodí do těchto prostor.

Jakékoli jehličnaté dřeviny včetně tvarovaných by v těchto prostorách neměly být, neboť se nejedná o japonskou ani městskou zahradu, nýbrž o místo s Geniem loci (duch místa), které by se mělo uchovat nebo vhodně podpořit.

Sloupy elektrického vedení také narušují celkovou atmosféru místa.

## **Současný stav – foto**



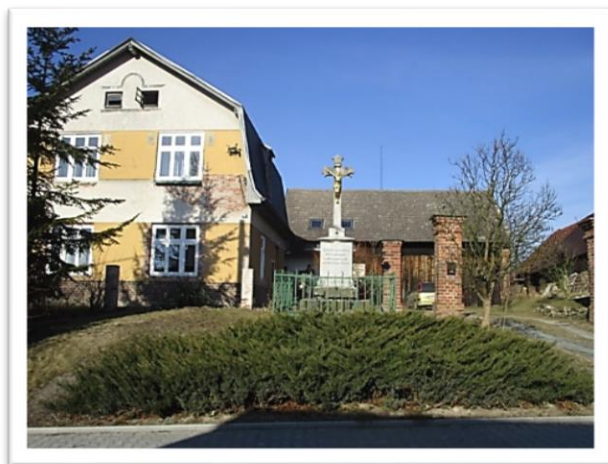
## Křížek

Kamenný kříž z roku 1861 se nalézá v obci před č. p. 55 a tvoří tak historickou sakrální památku obce připomínající odkaz našich předků.

Zde netřeba žádných velkých změn, jen by se mohl vysadit stejný šerík i na levou stranu, abychom zdůraznili symetrii díla, orámovali ho a tím celkové dílo zdůraznili a pohled vyvážili.

Kdysi zde stála sakura, ale ta prostor příliš přerůstala a musela být odstraněna.

### **Současný stav – foto (vpravo vizualizace)**



## Pomník obětem 1. a 2. světové války

Nedaleko kříže se nachází i pomník obětem 1. a 2. světové války. Jedná se o pískovcovou plastiku z roku 1922, která znázorňuje padlého vojína a občanům má připomínat dobu, ve které uhasly životy českých legionářů.

Kompozičně správná výsadba, druhově raději příště volit dřeviny vhodnější do vesnického prostředí – tvarované (*Carpinus betulus 'Fastigiata'*, *Fagus sylvatica 'Dawyck'*) s nižší předsadbou (např. plazivých růží), k lepšímu začlenění betonové zídky.

### **Současný stav – foto a navržené řešení**



## Náves

Prostor návsi se nachází v pomyslném středu obce, na parcelách číslo 123/1, 150, 151, 152 a 93/1. Parcela s číslem 149 je bohužel soukromá a svým umístěním brání sjednocení celkového prostoru. Jedná se o přehledný a volně řešený prostor přírodního charakteru se vzrostlými lípami, u kterých byla nedávno sesazena (omlazena) koruna.

Jako návsní prostor je to místo plně dostačující a je třeba si i do budoucna udržet čistý přehledný prostor přistíněný vyššími stromy a ve spodní části volný, bez keřů. Pokud možno se vyvarovat cizích a městských dřevin sem nepatřících (jehličnanů, barevných listnáčů apod.). V případě revitalizace by stálo za úvahu vytvořit, na základě ponechaných současných páteřních prvků a na základě nových požadavků, nové koncepční řešení.

### **Současný stav – foto**



### **Vpravo – současný stav půdorys (www.ikatastr.cz)**



## **Ostatní místa v intravilánu obce a jejich zeleň**

Místa, která v současné době tvoří v zastavěném území obce hodnotu, kterou se snažíme udržet nebo zvýšit drobnými úpravami uskutečněnými i na základě ideových skic.

---

- **sakurová alej Na Bunkuli**
- **březové stromořadí**
- **požární nádrž na malé návsi**
- **tvárované stromy v obci**
- **nová zástavba**

### **Sakurová alej Na Bunkuli**

Jedná se o alej sakur (*Prunus serrulata* 'Kanzan') rostoucí na parcele 368/1 ve vlastnictví obce Rychnověk. Jde o ne příliš dobře zvolený druh dřeviny do české krajiny.

Sakura je dřevina původem z Asie, tedy u nás nepůvodní s horší regenerací ran po řezu.

Květy těchto sakur jsou sterilní, tudíž neužitečné včelstvu a jinému hmyzu.

Vhodnější by do budoucna bylo zvolit nějaký domácí druh ovocné dřeviny nejlépe se štíhlejší korunou jako například hrušeň, slivoň, jeřáb, kde by pak alej mohla vhodně navázat na pěkný ovocný sad, který obec vysázela u základní školy.

V plánu je i výstavba chodníku, kde bych spíše, než chodník ze zámkové dlažby doporučoval pěší stezku ve formě přírodní štěrkové nebo asfaltové pěšiny.

### **Současný stav – foto**



### **Březové stromořadí**

Jde o řadovou výsadbu bříz na konci obce, na parcele 84/1, ve vlastnictví obce Rychnověk. Výsadba byla provedena v travnatém břehu, kde břízy pohledově oddělují dvě výškové úrovně s komunikacemi. Moc hezký krajinný prvek, propojující obec s okolní krajinou.

### **Současný stav – foto**



### **Požární nádrž na malé návsi**

Na parcelním čísle 92 se na obecním pozemku nachází požární nádrž, která je jakousi menší samostatnou návší. Prostor má poměrně dost asfaltové a betonové plochy se směsicí nevhodných přerostlých jehličnanů, pestrolistých keřů a stálo by rozhodně za úvahu popřemýšlet o navrácení venkovského charakteru zpět na toto místo.

Červené zábradlí kolem nádrže na sebe strhává pozornost a marně se snaží najít s některým z okolních prvků soulad.

Rovněž stavba bývalé prodejny potravin nebudí v těchto prostorách pod tak významným místem (Na Bunkuli) příliš dobrý dojem a také by si zasloužila lepší „kabát“.

Tento prostor malé návsi by mohlo být příjemné místo, založené na detailech, které v důsledku činí z celkového prostoru útulné zákoutí.



## Současný stav – foto



### **Přednosti:**

Možnost zkrášlení prostoru, aby se více zdůraznil venkovský charakter místa, jako možnost dalšího pěkně upraveného prostoru ve Zvoli.

Umístěné odpočívadlo pro cyklisty.

### **Nedostatky:**

Architektonicky méně zdařilá stavba bývalých potravin v prostoru návsi.

Výrazně červené zábradlí vodní nádrže na sebe upoutává pozornost.

Jehličnaté a barevnolisté dřeviny na návsi působí strnule, bez kompozičního záměru a jsou cizím prvkem v prostoru návsi.

### **Možná řešení:**

Uvolnit prostor od současných městských výsadeb vyjma vánočního stromu u budovy.

Prostor u vodní nádrže rozšířit a zobytnit např. lavičkou se stromem.

Oddělit vodní nádrž nízkým tvarovaným živým plotem pro krytá záda u lavičky.

Odpočinkový prostor u nádrže oddělit od vozovky kovovým plůtkem jako zábrana proti vjezdu vozidel.

Kovový rám lavičky, plůtek a oplocení nádrže sjednotit do jedné barvy v kovaném stylu.

Pro strom vytvořit dostatečný prostor pro kořenový systém s povrchovým mulčem a mírným vyvýšením jako zábrana splavování zimních solí.

U lavičky vytvořit zpevněnou plochu ze zlomkové kamenné dlažby lokálního charakteru.

U budovy přizdobit stávající šterkové ostrůvky zelení, pro její lepší začlenění do prostoru návsi.

**Současný stav – foto** ([www.en.mapy.cz](http://www.en.mapy.cz))



**Možné řešení – vizualizace** ([www.en.mapy.cz](http://www.en.mapy.cz))



Kontejner na sklo byl odsunut mimo pohledovou osu, na severní stranu budovy. 

**Současný stav – foto** ([www.en.mapy.cz](http://www.en.mapy.cz))



**Možné řešení – vizualizace** ([www.en.mapy.cz](http://www.en.mapy.cz))



V návrhu tvoří pohledové ukončení osy (směrem od Bunkule) na návsi strom, živý plot s lavičkou, s malebnými venkovskými staveními na pozadí. Kamenná zlomková dlažba by se pak mohla opakovat i před bývalou prodejnou, a to pro větší sjednocení místa.

## **Tvarované stromy v obci**

V obci se nachází stromy, které jsou tvarovány řezem, ale bohužel poměrně necitlivým způsobem. Jedná se o lípy u kostela a lípy u komunikace na parcele č. 106.



V jistém směru se stromy tvarovat mohou, ale jsou na to jistá pravidla, kterými by se měl člověk řídit, aby stromům co nejméně ubližoval.

Foto nahoře ukazuje nesprávně provedený řez, který vede k trvalému oslabení a poškození stromu a následně k jeho rozpadu. Po provedených velkých řezných ránách na větvích vzniknou dutiny, do kterých vniká voda a následně vlivem mrazu a vlhka je strom odsouzen k zániku.

Tyto řezy jsou pro stromy tak destruktivní, že za ně dle zákona hrozí i finanční postih.

### **Řez lip:**

Protože se jedná o starší stromy, řez výhonu by neměl přesáhnout více než 5 cm v průměru. Pokud je průměr řezu výhonu větší než 5 cm, je riziko, že strom tento řez nezacelí a rána bude náchylnější na napadení houbami a zahnívání. To je dané průnikem vlhkosti přímo do dřeva stromu. Proto pokud musíme, pak řežeme výhony pravidelně po max. 2–3 letech.

Hlavový řez však nelze praktikovat na již léta přirozeně rostlém stromu, takový strom je pak trvale poškozen.

Nejlepším řešením je strom na tento řez uzpůsobovat již od mládí, kdy necháme perspektivní zdravé mladé větve v odstupu cca 30 cm a ostatní ořežeme na větvní kroužek. Z těchto pravidelně rozložených kosterních větví zapěstujeme tzv. čípký (3 očka), z kterých pak následně založíme novou korunu, která se pravidelně omlazuje na čípký. Dochází tedy k ponechání většího počtu mladých výhonů a potažmo i menších řezných ran na hlavách.

Řez se provádí nejlépe ke konci vegetačního klidu, mimo období silných mrazů (do konce března). Velikost řezných ran by měla být vedena v místě větvního kroužku a co nejmenší. Větší rány by mohly způsobit náchylnost k infekci a to by mohlo vést k rozpadu celé hlavy.

### **Shrnutí základních zásad při realizaci řezu na hlavu:**

Řez realizujeme v období vegetačního klidu (do konce března).

Velikost řezných ran při udržovacím hlavovém řezu by neměla přesáhnout 3–5 cm.

Výhony zakracovat na větvní kroužky, nebo několik milimetrů nad, kde je větší koncentrace pupenů.

Při zakládání dodržovat dostatečnou vzdálenost mezi jednotlivými hlavami (min. 30 cm). Řez nerealizovat, pokud venkovní teplota klesne pod - 5 °C.

Interval cyklického udržovacího hlavového řezu 1–3 roky.

Před řezem musíme zhodnotit zdravotní stav a vitalitu stromu.

Používat vždy kvalitní nářadí (kvalitní ostré zahradnické nůžky, nejlépe dvojbřité a ruční vyvívovací pilky). Motorové pily používat jen k odstranění starých odumřelých hlav.

Z celkových informací vyplývá, že řez by měl provádět odborník vzdělaný v problematice řezu stromů, případně zaškolený pracovník (neznámá to však, že každý zahradník je s touto problematikou dostatečně seznámen).

Většina špatně provedených zásahů na stromech je daná nízkou odborností osoby provádějící řez, nedostatkem času na pečlivý řez a vžitou mylnou představou, že strom je něco podřadného a neživého, co umí a může řezat každý.

### **KAŽDÝ ŘEZ JE NÁSILNÝ A NEVRATNÝ ZÁSAH DO ŽIVOTA STROMU!!**

Je lépe mít v obci méně stromů kvalitně a s láskou ošetřovaných než stromů více a „zmrzačených“.

## **Nová zástavba domů**

Satelitní výstavba nových domů na okraji obce Zvole se nachází na severním konci Rychnovku nedaleko železniční tratě, po vnějším obvodu katastrálního území.

Jedná se o stavby, které svojí architekturou a barevností neodpovídají původní venkovské zástavbě.

### **Přednosti:**

Domy jsou zarovnané uliční čarou, čímž vzniká kompozičně uspořádaný celek.

### **Nedostatky:**

Novostavby nejsou zatím zapojeny vhodnou zelení do svého okolí.

Vzniká zde tendence zbytečné barevné odlišnosti domů s výsadbou zeleně městského charakteru.

Rozličná výška domů, typ střech a jejich různobarevné provedení tříští možnou harmonii a ucelenost.

### **Možná řešení:**

Řešení je poměrně málo a každé si vyžaduje delší časový úsek. Než se alespoň částečně nové stavby zapojí do okolní zeleně, bylo by prospěšné ze severní strany od pole vysázet zelený pás, který by nemusel být vysoký (ptačí zob, javor tatarský, růže šípková, bez černý, slivoň trnka aj.). Tento zelený pás by mohl tvořit nejen protivětrnou, protiprašnou, protierozní a protipesticidní clonu, ale zároveň by stavby více začlenil do okolí.

Rovněž ze strany východní by prospěla zelená kulisa tvořená vyšším patrem (ovocné stromy) a patrem nižším keřovým nebo květnatou loukou. Pokud by nastal problém tento pruh (cca 4–5 m) odkoupit nebo vyměnit, pak by se dala ještě výsadba provést na parcele 250/28 a pokusit se s majitelem (Římskokatolická farnost Česká Skalice) dohodnout. Každé řešení sebou nese vždy svá úskalí (údržba zeleně, přejezd zemědělské techniky, kontaminované ovoce pesticidy aj.)

Obec má pak ve vlastnictví pozemek 250/22, který navazuje na okolní komunikaci a je to ideální místo k výsadbě ovocné nebo jakékoli jiné aleje (vhodně zvoleného druhového složení – javor, jasan, bříza aj.).

### **Současný stav – foto**



## Navržené řešení



Navrhované řešení ukazuje výsadbu březového stromořadí na parcele č. 250/22 v majetku obce, kde na ploše cca 10 x 128 m je navržen luční porost s řadou stromů, který plní řadu prospěšných funkcí pro obec (např. začlenění nových staveb do krajiny, snížení síly větru v obci, snížení vysokých letních teplot a zvýšení vzdušné vlhkosti, snížení hluku a prachu, snížení jedovatých pesticidních zplodin, snížení půdní eroze a ostatní faktory přispívající zejména pro zachování ekologické stability v krajině aj.).

Stejně tak přínosný užitek může mít i stromová výsadba na obecní parcele č. 250/23 navazující na satelitní čtvrt.

### **Zeleň v extravilánu obce**

Místa v krajině, která dávají obci možnost větší integrace do okolního prostředí, které je natolik důležité, že bez něho obec ztrácí své kořeny a nemá ani trvale udržitelnou budoucnost.

### **Cesta u Zvolského vrchu**

Na jihovýchodním okraji obce Zvole se nachází Zvolský vrch, jehož nadmořská výška činí 299 m n. m. Jsou zde krásné výhledy do okolní krajiny, ale zároveň je zde poměrně větrno. Kolem zdejšího vysílače vede příjemná procházková cesta, vedoucí k hlavní komunikaci Rychnověk – Volovka.

Kolem této cesty je vysázená zeleň až blíže k Volovce. Zvolský vrch je bez stromové a keřové zeleně i přesto, že parcela, na které se nachází cesta (359/1), kterou vlastní obec, má po své západní straně pětimetrový prostor pro výsadbu.

Zeleň by zde neměla tvořit hustou stromovou a keřovou bariéru, ale měla by být spíše formou řídkého stromořadí s občasnými keřovými skupinkami s vhodně umístěnou zelení krytou odpočívadlem přírodního charakteru, umožňující klidný výhled do krajiny.

### **Současný stav – půdorys a foto ([www.ikatastr.cz](http://www.ikatastr.cz))**





## 6.2 Doubravice u České Skalice

Je místní částí Rychnovku a leží od něho cca 3,5 km severovýchodně na trase mezi Zvolí a Říkovem. Sousedními obcemi jsou Zvole, Dolany u Jaroměře, Svinišťany, Velký Třebešov, Říkov, Velká Jesenice a Volovka.

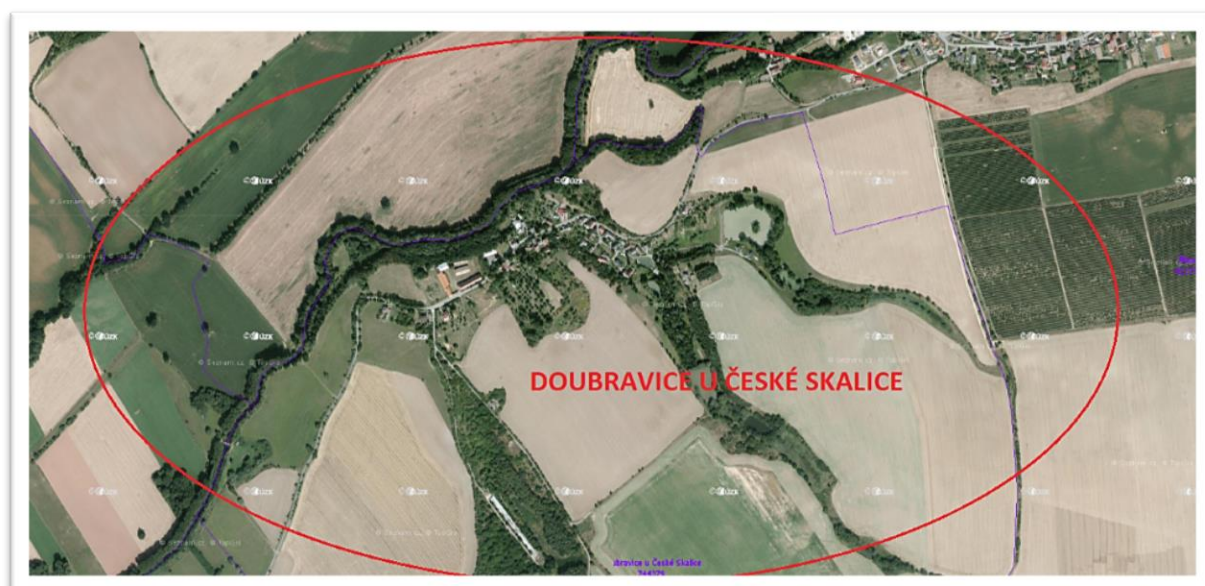
Je to menší obec, kde žije cca 90 obyvatel.

### **Vytipovaná místa obce a jejich zeleň**

Místa, která byla potřeba zmínit z důvodů uvědomění si vnímaných hodnot a případných nedostatků jako prvního dojmu návštěvníka, které nemusí vnímat občan, žijící zde více let.

- **obecní knihovna**
- **křížek**
- **venkovská stavení**
- **rybníky**
- **ovocná alej mezi Zvolí a Doubravicí**

mapa katastru – půdorys ([www.ikatastr.cz](http://www.ikatastr.cz))



## **Obecní knihovna**

Stavba č. p. 33 ve vlastnictví obce se nachází u hlavní komunikace ve směru Říkov – Zvole, cca uprostřed obce. Jedná se o hezkou proporční stavbu citlivě opravenou a tvořící tak jednu s dominantních staveb v obci. Netřeba žádných změn z hlediska zeleně.

### **Současný stav – foto**



## **Křížek**

Kamenný křížek se nachází kousek od obecní knihovny, u zastávky autobusu. Křížek byl včetně kovového plůtku odborně restaurován a je jedním s dominantních prvků obce, odkazující na duchovní stránky člověka. Je umístěn u budovy č. p. 6, na parcele č. 28/1 ve vlastnictví obce. Křížek nezvykle umístěn blízko komunikace, kde při ošetřování vozovky musí také částečně trpět. Pocitově by mohl být umístěn spíše na protější straně (obecní břeh, parcela č. 29/1) mezi dvě lípy (spíše torza lip zničená hlubokým řezem), s patřičnou podkladní kamennou zídkou vyrovnávající výškový rozdíl. Pozadí křížku by však tvořily ne příliš architektonicky zdařilé stavby, proto je jeho současné umístění vhodnější.

### **Současný stav – foto**



## **Venkovská stavení**

Staveb, které odkazují na původní architektonické hodnoty obce není hodně, ale o to chvályhodnější je počín, v případě citlivého obnovení těchto památek v jejich původním provedení. Jednou z takových staveb je stavba č. p. 24 na parcele č. 14. Jde o poměrně citlivě zrekonstruovaný objekt spolu se sousední stavbou č. p. 25 na parcele 13.

Zahrada v břehu za domem s ovocnými stromy dokresluje skutečnou vesnickou atmosféru.

### **Současný stav – foto**



## **Rybníky**

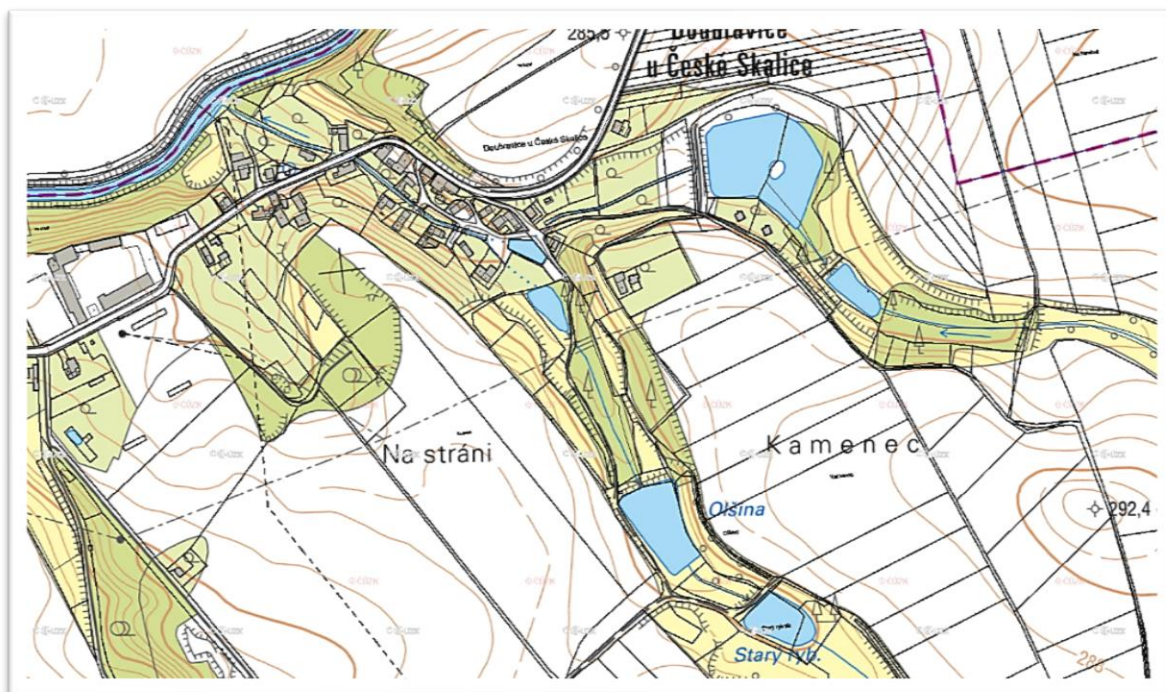
Obec má celkem 6 rybníků, z nichž jeden (požární nádrž) je ve vlastnictví státu a ostatní jsou soukromé.

Rybníky plní řadu významných funkcí, počínaje chovem ryb, využití jako požární nádrž, až k výrazné funkci ekologické (zachování biodiverzity, pestrosti, rozmanitosti druhů, a to jak živočišných, tak rostlinných).

Velmi přínosná je také funkce klimatizační, kdy vodní plocha vyrovnává teplotní výkyvy, za horka ochlazuje a při chladu naopak okolí rybníku zahřívá. Rybníky regulují vzdušnou vlhkost a vyrovnávají tak i teplotní výkyvy okolní krajiny. Jsou tedy termoregulačním činitelem. V neposlední řadě rybníky slouží k odstraňování sloučenin dusíku, zachycení fosforu či odbourávání částí škodlivin.

Rybníky je třeba chránit a chovat se k nim jako k důležitému ekologickému činitelem.

**Současný stav – foto** ([www.ikatastr.cz](http://www.ikatastr.cz))



**Pohled na největší rybník s ostrůvkem uprostřed** ([www.en.mapy.cz](http://www.en.mapy.cz))



## **Ovocná alej mezi Zvolí a Doubravicí**

Jedná se o dožívající alej mezi Zvolí a Doubravicí, která je ve vlastnictví Královéhradeckého kraje a leží na parcele č. 217/1.

Ovocná alej je jedním z velmi důležitých krajinných prvků. Plní řadu nezastupitelných rolí nejen pro krajinu, ale i pro obec samotnou (její malebnost a integrita do okolí).

Je třeba tyto aleje v co největší míře chránit a v případě úhynu dosazovat. Velkým rizikem pro takto krásné aleje a stromořadí se stává člověk s motorovou pilou v ruce. I v tomto případě tomu (dle řezu a stavu stromů soudě) tak bylo.

Jakýkoli zásah do dřeva stromů silně zkracuje jejich životnost. Chyba je hlavně v tom, že dokud jsou stromy mladé a řez relativně dobře snáší, tak si jich nikdo nevšímá. Až teprve v tom nejlepší produkčním věku za (cca 20/30 let), kdy už na stromě nelze cokoli měnit, bývá strom silně poškozen nesprávným řezem do staršího dřeva.

Nejhezčím krajinným prvkem je strom ve své plné kráse (přirozený habitus stromu – bez řezu). Pokud by však měla být u cesty zmrzačená torza řezem, pak raději tvarovat stromy hned od mládí (na kosterních/hlavních větvích) do ploché koruny, která nebude vadit ani zemědělcům, ani silničářům. Je to však nouzová varianta a únik před řezem zmrzačenými stromy. Lepším řešením je pochopitelně stromy respektovat. Respektovat jejich kořenový systém a také prostor pro korunu a na to pomýšlet již při výsadbě.

Obrázek vpravo ukazuje současný stav, který je s největší pravděpodobností zaviněn prvopočátečním nesprávným řezem a potažmo i stářím stromu a jeho zhoršenou schopností hluboké rány zacelit. Nemluvě o tom, že takto ztrouchnivělý strom by z hlediska bezpečnosti provozu již neměl na takovém místě dávno být.



**Dole půdorys (www.ikatastr.cz )**



## 7. Orientační propočet nákladů

Orientační propočet by měl sloužit převážně k cenové představě, k jaké částce se bude realizované dílo přibližovat. Skutečná cena díla se může lišit a u větších zakázek řádově i o desítky tisíc korun. Konečná cena díla pak závisí na různých okolnostech jako jsou poctivost zhotovitele a dodržování technologií při realizaci díla, vzdálenost sídla realizační firmy od místa realizace, svépomocné práce ze strany obce, momentální dostupnost navržených materiálů, možnost deponie odpadu na obecním pozemku aj.

### RYCHNOVEK

#### Významná místa v intravilánu obce a jejich zeleň

##### "Prostor před Obecním úřadem"

č.pol.	Popis položky	Měrná jedn.	Počet měř. j.	Jednotková cena	Cena celkem
1	odstranění stávající přerostlé zeleně (s kořeny)	ks	6	1500	9 000 Kč
2	odstranění stávající keřové zeleně (s kořeny)	ks	10	550	5 500 Kč
3	přípravné ruční práce s půdou před výsadbou (oddrnění, kypření, rovnání...)	m <sup>2</sup>	70	100	7 000 Kč
4	osázení záhonu cibulovinami a trvalkami	m <sup>2</sup>	35	1200	42 000 Kč
5	ohumusování záhonu kompostem	m <sup>2</sup>	35	60	2 100 Kč
6	zahradní kompost	m <sup>3</sup>	7	1400	9 800 Kč
7	zamulčování záhonu štěrkem fr 4/8	m <sup>2</sup>	35	300	10 500 Kč
8	výsadba dominantního stromu	ks	1	2700	2 700 Kč
9	založení travnaté plochy	m <sup>2</sup>	35	60	2 100 Kč
10	přepravní náklady pracovníků	km	190	25	4 750 Kč
	<b>hrubé náklady celkem</b>				<b>95 450 Kč</b>

Propočet nákladů se vztahuje na zahradnické práce.

Stavební práce a mobiliář budou rozpočtovány zvlášť, dle aktuálně zvolených postupů a prací ze strany znalce ve stavebním oboru.

**"Záhon vedle Obecního úřadu"**

č.pol.	Popis položky	Měrná jedn.	Počet měř. j.	Jednotková cena	Cena celkem
1	odstranění stávající keřové zeleně (s kořeny)	ks	3	550	1 650 Kč
2	odstranění stávající zeleně – túje (bez kořenů, soukromá parcela)	ks	1	1500	1 500 Kč
3	přípravné ruční práce s půdou před výsadbou (oddrnění, kypření, rovnání...)	m <sup>2</sup>	138	100	13 800 Kč
4	osázení záhonu keři a trvalkami	m <sup>2</sup>	38	1200	45 600 Kč
5	ohumusování záhonu kompostem	m <sup>2</sup>	38	60	2 280 Kč
6	zahradní kompost	m <sup>3</sup>	4	1400	5 600 Kč
7	zamulčování záhonu kůrou	m <sup>2</sup>	38	300	11 400 Kč
8	založení travnaté plochy	m <sup>2</sup>	100	60	6 000 Kč
9	přepravní náklady pracovníků	km	190	25	4 750 Kč
	<b>hrubé náklady celkem</b>				<b>92 580 Kč</b>

**Ostatní místa v intravilánu obce a jejich zeleň**

**"Prostor u bytovek"**

č.pol.	Popis položky	Měrná jedn.	Počet měř. j.	Jednotková cena	Cena celkem
1	odstranění stávající zeleně (s kořeny)	ks	5	1500	7 500 Kč
2	přípravné ruční práce s půdou před výsadbou (oddrnění, kypření, rovnání...)	m <sup>2</sup>	800	100	80 000 Kč
3	osázení záhonu keři a trvalkami	m <sup>2</sup>	800	1200	960 000 Kč
4	ohumusování záhonu kompostem	m <sup>2</sup>	800	60	48 000 Kč
5	zahradní kompost	m <sup>3</sup>	8	1400	11 200 Kč
6	zamulčování záhonu kůrou	m <sup>2</sup>	800	300	240 000 Kč
7	výsadba stromů	ks	10	4000	40 000 Kč
8	výsadba živého plotu	bm	95	450	42 750 Kč
9	založení pěstebních záhonů	m <sup>2</sup>	100	80	8 000 Kč
10	úprava a dosetí stávající travnaté plochy	m <sup>2</sup>	1000	30	30 000 Kč
11	založení nové travnaté plochy	m <sup>2</sup>	300	60	18 000 Kč
12	přepravní náklady pracovníků	km	600	25	15 000 Kč
	<b>hrubé náklady celkem</b>				<b>1 500 450 Kč</b>

Propočet nákladů se vztahuje na zahradnické práce

## Zeleň v extravilánu obce

### Orientační propočet nákladů na úpravy " Cesta k bývalému vojenskému skladu"

č.pol.	Popis položky	Měrná jedn.	Počet měř. j.	Jednotková cena	Cena celkem
1	přípravné práce s půdou před výsadbou (kypření, rovnání...)	m <sup>2</sup>	1550	7	10 850 Kč
2	výsadba listn. Stromů ok 10/12 s balem včetně výchovného řezu, úvazků, kotvení a ochrany před okusem. (Stromořadí na západní straně cesty).	ks	40	2700,00	108 000 Kč
3	zamulčování stromů včetně mulče	ks	40	280,00	11 200 Kč
4	zahradnický kompost	m <sup>3</sup>	5	1400,00	7 000 Kč
5	založení travnaté plochy	m <sup>2</sup>	2600	60,00	156 000 Kč
6	přepravní náklady	km	250	30,00	7 500 Kč
	<b>hrubé náklady celkem</b>				<b><u>300 550 Kč</u></b>

Všechny ceny jsou včetně materiálu a práce

### Orientační propočet nákladů na úpravy " Polní cesta od bývalého skladu"

č.pol.	Popis položky	Měrná jedn.	Počet měř. j.	Jednotková cena	Cena celkem
1	výsadba listn. Stromů ok 10/12 s balem včetně úvazků, kotvení, ochrany před okusem a výchovného řezu. (Stromořadí na západ od skladu).	ks	35	2700,00	94 500 Kč
2	zamulčování stromů včetně mulče	ks	35	280,00	9 800 Kč
3	zahradnický kompost	m <sup>3</sup>	6	1400,00	8 400 Kč
4	přepravní náklady	km	250	30,00	7 500 Kč
	<b>hrubé náklady celkem</b>				<b><u>120 200 Kč</u></b>

Všechny ceny jsou včetně materiálu a práce



### Orientační propočet nákladů na úpravy " Obecní pozemek U zelené cesty"

č.pol.	Popis položky	Měrná jedn.	Počet měř. j.	Jednotková cena	Cena celkem
1	přípravné práce s půdou (zemědělskou technikou) před výsadbou (podmítka, rovnání...)	m <sup>2</sup>	3674	7	25 718,00 Kč
2	výsadba listn. Stromů ok 10/12 s balem včetně úvazků, kotvení, ochrany před okusem a výchovného řezu	ks	25	2700,00	67 500,00 Kč
3	zamulčování stromů včetně mulče	ks	25	280,00	7 000,00 Kč
4	výsadba centrálního stromu ok 12/14 s balem včetně úvazků, kotvení, ochrany před okusem a výchovného řezu	ks	1	4000,00	4 000,00 Kč
5	zamulčování stromů včetně mulče	ks	1	280,00	280,00 Kč
6	dřevěná kruhová lavička včetně montáže	ks	1	7000,00	7 000,00 Kč
7	zahradnický kompost	m <sup>3</sup>	5	1400,00	7 000,00 Kč
8	založení krajinné louky	m <sup>2</sup>	2181	60,00	130 860,00 Kč
9	založení travnaté plochy	m <sup>2</sup>	1493	60,00	89 580,00 Kč
10	přepravní náklady	km	400	30,00	12 000,00 Kč
	<b>hrubé náklady celkem</b>				<b><u>350 938,00 Kč</u></b>

Všechny ceny jsou včetně materiálu, práce a odvozu odstraněných hmot

### Orientační propočet nákladů na úpravy " Stromořadí Na drahách"

č.pol.	Popis položky	Měrná jedn.	Počet měř. j.	Jednotková cena	Cena celkem
1	výsadba listn. Stromů ok 10/12 s balem, včetně úvazků, kotvení, ochrany před okusem a výchovného řezu	ks	45	2700,00	121 500 Kč
2	zamulčování stromů včetně mulče	ks	45	280,00	12 600 Kč
3	přepravní náklady	km	400	30,00	12 000 Kč
	<b>hrubé náklady celkem</b>				<b><u>146 100 Kč</u></b>

Všechny ceny jsou včetně materiálu, práce a odvozu odstraněných hmot

## ZVOLE

### Významná místa v intravilánu obce a jejich zeleň

#### Orientační propočet nákladů na úpravy "Křížek"

č.pol.	Popis položky	Měrná jedn.	Počet měř. j.	Jednotková cena	Cena celkem
1	výsadba listn. keře s balem (v 100/150 cm)	ks	1	2200,00	2 200 Kč
2	zamulčování stromů včetně mulče	ks	1	280,00	280 Kč
3	zahradnický kompost	m <sup>3</sup>	0,1	1400,00	140 Kč
4	přepravní náklady	km	150	30,00	4 500 Kč
	<b>hrubé náklady celkem</b>				<b><u>7 120 Kč</u></b>

Všechny ceny jsou včetně materiálu, práce a odvozu odstraněných hmot

#### Orientační propočet nákladů na úpravy "Pomník obětem 1. a 2. světové války"

č.pol.	Popis položky	Měrná jedn.	Počet měř. j.	Jednotková cena	Cena celkem
1	odstranění stávajících tují s kořeny	ks	2	2800,00	5 600 Kč
2	výsadba listn. stromu s balem (v 250/300 cm)	ks	2	4800,00	9 600 Kč
3	výsadba keřů	ks	24	300,00	7 200 Kč
4	zamulčování stromů a keřů včetně mulče	m <sup>2</sup>	10	280,00	2 800 Kč
5	zahradnický kompost	m <sup>3</sup>	1	1400,00	1 400 Kč
6	dosetí trávníku	m <sup>2</sup>	8	60,00	480 Kč
7	přepravní náklady	km	250	30,00	7 500 Kč
	<b>hrubé náklady celkem</b>				<b><u>34 580 Kč</u></b>

### Ostatní místa v intravilánu obce a jejich zeleň

#### Orientační propočet nákladů na úpravy "Požární nádrž na malé návsi"

č.pol.	Popis položky	Měrná jedn.	Počet měř. j.	Jednotková cena	Cena celkem
1	odstranění stávajících vyšších dřevin s kořeny	ks	7	1800,00	12 600 Kč
2	odstranění stávajících nižších dřevin s kořeny	ks	6	700,00	4 200 Kč
3	zvětšení ostrůvku v asfaltové ploše včetně obrub	bm	20	1600,00	32 000 Kč
4	zhotovení zlomkové dlažby	m <sup>2</sup>	40	2000,00	80 000 Kč
5	příprava plochy pro ozelenění	m <sup>2</sup>	70	900,00	63 000 Kč
6	výsadba listn. stromu s balem (ok 12/14 cm)	ks	1	8000,00	8 000 Kč
7	výsadba keřů – živý plot	ks	16	300,00	4 800 Kč
8	zamulčování stromů a keřů kačírkem	m <sup>2</sup>	10	500,00	5 000 Kč
9	zahradnický kompost	m <sup>3</sup>	1	1400,00	1 400 Kč
10	dosetí trávníku (trojúhelník)	m <sup>2</sup>	20	60,00	1 200 Kč
11	mobiliář	ks	1	6000,00	6 000 Kč
12	kovové oplocení	m <sup>2</sup>	17	2900,00	49 300 Kč
13	přepravní náklady	km	600	30,00	18 000 Kč
	<b>hrubé náklady celkem</b>				<b>285 500 Kč</b>

Všechny ceny jsou včetně materiálu, práce a odvozu odstraněných hmot

### Orientační propočet nákladů na úpravy " Nová zástavba domů"

č.pol.	Popis položky	Měrná jedn.	Počet měř. j.	Jednotková cena	Cena celkem
1	přípravné práce s půdou před výsadbou (kypření, rovnání...)	m <sup>2</sup>	1310	7	9 170 Kč
2	výsadba listn. Stromů ok 10/12 s balem včetně úvazků, kotvení, ochrany před okusem (stromořadí břízy u silnice).	ks	10	2700,00	27 000 Kč
3	zamulčování stromů včetně mulče	ks	10	280,00	2 800 Kč
4	zahradnický kompost	m <sup>3</sup>	5	1400,00	7 000 Kč
5	založení travnaté plochy	m <sup>2</sup>	1310	60,00	78 600 Kč
1	přípravné práce s půdou před výsadbou (kypření, rovnání...)	m <sup>2</sup>	335	7,00	2 345 Kč
2	výsadba ovocných stromů ok 10/12 bez balu, včetně úvazků, kotvení a ochrany před okusem (ovocné stromořadí).	ks	5	1500,00	7 500 Kč
3	zamulčování stromů včetně štěpky	ks	5	200,00	1 000 Kč
4	zahradnický kompost	m <sup>3</sup>	1	1400,00	1 400 Kč
5	založení lučního porostu	m <sup>2</sup>	335	60,00	20 100 Kč
6	přepravní náklady	km	650	30,00	19 500 Kč
	<b>hrubé náklady celkem</b>				<b>176 415 Kč</b>

Všechny ceny jsou včetně materiálu a práce

### Zeleň v extravilánu obce

### Orientační propočet nákladů na úpravy " Cesta u Zvolského vrchu"

č.pol.	Popis položky	Měrná jedn.	Počet měř. j.	Jednotková cena	Cena celkem
1	výsadba listn. Stromů ok 10/12 s balem včetně úvazků, kotvení, ochrany před okusem a výchovného řezu	ks	20	2700,00	54 000 Kč
2	zamulčování stromů včetně mulče	ks	20	280,00	5 600 Kč
3	výsadba listn. domácích keřů	ks	15	250,00	3 750 Kč
4	zamulčování keřů včetně mulče	ks	15	280,00	4 200 Kč
5	zahradní kompost	m <sup>3</sup>	4	1400,00	5 600 Kč
6	přepravní náklady	km	400	30,00	12 000 Kč
	<b>hrubé náklady celkem</b>				<b>85 150 Kč</b>

Všechny ceny jsou včetně materiálu, práce a odvozu odstraněných hmot

## 8. Implementační část

Pro úspěšné nastavení a praktické využití strategického dokumentu je nezbytné definovat a popsat následující oblasti:

- Způsob řízení a organizační zajištění naplňování Strategie rozvoje zeleně
- Systém financování Strategie rozvoje zeleně
- Aktualizace Strategie rozvoje zeleně
- Monitoring a vyhodnocení naplňování Strategie rozvoje zeleně

### 8.1 Způsob řízení a organizační zajištění naplňování Strategie rozvoje zeleně

Pokud má dojít k naplnění cílů strategie, je potřeba zajistit jednoznačný způsob jejího řízení. Ten musí vycházet ze systému řízení obce, kdy zastupitelstvo je orgán řídicí a vedení obce spolu se zaměstnanci úřadu je orgán výkonný. Systém řízení strategie rozvoje zeleně naznačuje následující schéma.

#### Znárodnění způsobu řízení a organizačního zajištění naplňování Strategie rozvoje zeleně v obci Rychnověk



#### Řídící skupina

Řídící skupina představuje hlavní orgán, který je zodpovědný za postupné naplňování strategie. Řídící skupina rozhoduje o tom, zda přijme/nepřijme a schválí/neschválí předložené rozvojové projekty (včetně jejich navrženého rozpočtu), které jsou v souladu se schváleným plánovacím dokumentem. Řídící skupina dále určí osobu, tzv. garanta, jehož rolí bude iniciovat a koordinovat všechny činnosti spojené s realizací a aktualizacemi strategie. Garant by měl být jeden z členů řídicí skupiny, příp. výkonného týmu.

#### Výkonný tým

Výkonný tým je složen z představitelů obce a vybraných zaměstnanců obce. Vedoucím výkonného týmu je starosta obce. Stěžejním úkolem výkonného týmu v procesu implementace strategie je předkládat řídicí skupině konkrétní návrhy projektů a rozvojových aktivit, které jsou v souladu se schváleným strategickým dokumentem. Dalšími úkoly

výkonného týmu jsou: monitoring a průběžné vyhodnocování naplňování jednotlivých aktivit a zajištění aktualizace strategie (vlastními silami či za pomoci externí osoby).

Do procesu implementace Strategie rozvoje zeleně budou zapojeny i další subjekty, které budou plnit funkci poradní.

## 8.2 Systém financování Strategie rozvoje zeleně

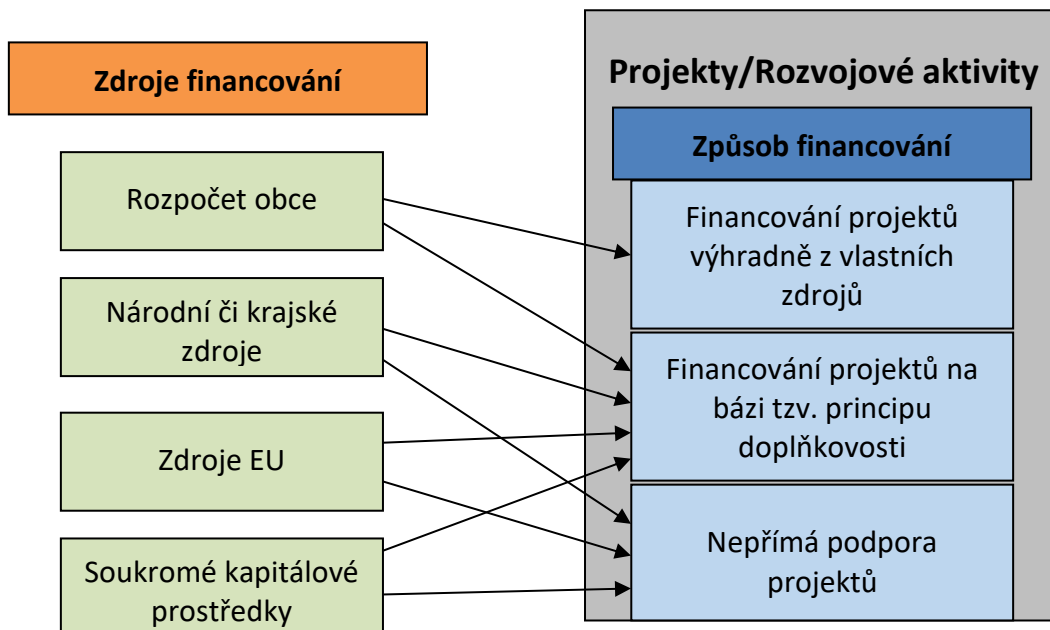
Z hlediska naplňování jednotlivých projektových záměrů strategie jsou nutné finanční prostředky. Realizace řady navržených aktivit se bezpochyby neobejde bez vnější finanční podpory. Proto je důležité využívat dostupné vnější finanční zdroje, jejichž příspěvek významně napomůže k jejich realizaci.

Financování rozvojových aktivit lze zajistit třemi předpokládanými způsoby:

1. **Financování projektů výhradně z vlastních zdrojů** – jednotlivé projekty jsou financovány výhradně z rozpočtu obce.
2. **Financování projektů na bázi tzv. principu doplňkovosti** – jednotlivé projekty jsou financovány z převážné části prostřednictvím externích finančních zdrojů a částečně z vlastních zdrojů. Externí finanční prostředky lze rozdělit na nevratné (dotace, granty) a vratné (úvěry, zápůjčky apod.). Především nevratné externí finanční prostředky představují velmi významný podíl finančních zdrojů, které jsou potřebné k realizaci daného projektu (mohou pokrýt až 85 či 90 % celkových nákladů projektu). Z pohledu externích zdrojů lze uvažovat o následujících zdrojích financování:
  - z rozpočtu Evropské unie – strukturální fondy EU
  - ze státního rozpočtu ČR
  - z rozpočtu Královéhradeckého kraje
  - ze soukromých kapitálových prostředků (bankovní úvěry, zdroje soukromého sektoru, prostředky nestátních neziskových organizací).
3. **Nepřímá podpora projektů** – obec Rychnovek se nepodílí ani finančně ani realizačně na přípravě a realizaci projektů. Role obce je v tomto případě iniciační a komunikační, čímž napomáhá k prosazování daného projektového záměru.

Vazby systému financování znázorňuje následující schéma.

### Vazby systému financování Strategie rozvoje zeleně v obci Rychnověk



### 8.3 Aktualizace Strategie rozvoje zeleně

Nedílnou součástí implementace strategie je i její aktualizace. Jedná se totiž o tzv. „živý“ dokument, který by měl být aktualizován v čase a reagovat tak na aktuální změny politické, hospodářské, společenské či legislativní. Je proto žádoucí, aby se Strategií rozvoje zeleně bylo pracováno v čase a v návaznosti na její monitorování a vyhodnocování naplňování docházelo taktéž k její aktualizaci.

Aktualizace může být provedena buď dodatkem ke stávající strategii, nebo přímo úpravou strategie, čímž vznikne nová verze. Je nezbytné uvést termín aktualizace a vyznačit provedené změny.

Za zajištění aktualizace a dílčích revizí strategie je zodpovědný výkonný tým.

### 8.4 Monitoring a vyhodnocení naplňování Strategie rozvoje zeleně

Systém monitoringu a vyhodnocování realizace Strategie rozvoje zeleně v obci Rychnověk je důležitou součástí celého strategického dokumentu. Je žádoucí, aby monitoring a vyhodnocování naplňování strategie byl prováděn průběžně a mohl tak pružně reagovat na aktuálně vzniklé situace. Faktorů, které mohou vstupovat do realizace strategie a mít na ní pozitivní či negativní vliv je skrze politické, společenské, hospodářské a legislativní prostředí mnoho. Nelze tedy předpokládat, že do realizace strategie nebude potřeba zasahovat.

Za monitoring a vyhodnocování naplňování strategie je odpovědný výkonný tým.

(Metodika přípravy veřejných strategií, ve znění aktualizace z prosince 2018)

## 9. Závěr

Mám-li uzavřít strategii zeleně v obci Rychnověk je potřeba zahrnout do celku všechny tři místní části a tam se má jednotlivá hodnocení lišit.

Závěrem bych rád shrnul jednotlivé části, a to z pohledu člověka, nezávislého pozorovatele.

### Rychnověk

Obec, která má široký potenciál rozvoje, co se týká zeleně v krajině, alejí, stromořadí, remízku apod. a zároveň může přispět k malebnosti i svými drobnějšími úpravami v prostorách obce, stejně jak to udělala s návěsní plochou před obecním úřadem. Cílem je vytipovat místa, která jsou pro obec významná a ta místa vzorně udržovat a dále vytipovat místa rozvoje a tato místa postupně přetvářet. Kde to jde, tam vhodně zelení zakrýt průmyslové objekty nekorespondující s vesnickým rázem a tam kde to jde, naopak odkrýt významné dominanty obce.

Ve výsledku pak obec neztratí svůj původní architektonický záměr a zároveň bude tento koncept zachován pro další generace.

### Zvole

Obec Zvole bych rozdělil na dvě části, a to na první samostatnou část - Na Bunkuli – což je neobyčejně silné a krásné místo, o které bylo doposud vzorně pečováno, a kde by stálo za to si tuto malebnost pohlídat a nevnášet do těchto prostor cizí prvky. O zeleň v těchto prostorách by mělo být nadále vzorně pečováno, aby vydržela co nejdéle a pamatovat na to, že punc daného místa je tvořen nejen stavbami, ale i památnou zelení. V okamžiku, že se nesprávnou údržbou kosterní dřeviny znehodnotí, těžko se tato chyba napraví.

Druhou částí by pak byla ostatní část obce, která dosud neztratila venkovský charakter a má rovněž široký potenciál rozvoje a úprav vedoucích k větší malebnosti vesnice.

Obec má vše, co by měla správná obec mít, a to co nemá, ale původně měla (zeleň v krajině, odborná péče o zeleň...) může svým správným přístupem k věci postupně opět získat.

### Doubravice u České Skalice

Doubravice je sama o sobě obec, na které není příliš co měnit. Jedná se spíše o zachování původních prvků (viz příklad venkovského stavení), ale i o zachování přírodních lokalit, pokud možno v původní nezměněné podobě. Netvořit z přírodních prvků kýče, nevnášet do krajinných prvků cizí barvy, tvary, prvky (stříbrné smrky, jalovce, netypická venkovská stavení, křiklavé barvy apod.) Je třeba, aby si vesnický člověk uvědomil, že výsadbou zlatolistých, stříbrnolistých a jinak barevných a jehličnatých dřevin, nevnáší do obce nějakou zvláštnost, ale naopak chaos a zmatek, který vrcholí tím, že se obec izoluje od okolní přírody a stává se samostatným celkem, bez přirozené návaznosti na své okolí.

Toto se těžko někomu vysvětluje, když je vlastníkem pozemku a dané prvky se mu líbí. Je ale třeba na to alespoň upozornit, neboť přírodou vytvořené scenerie nenahradí žádný lidský výtvar a pokud se k nim má obsahově přiblížit, pak pouze s pomocí opět přírodních prvků typických pro dané okolí.



## 10. Zdroje

<https://www.kurzy.cz/obec/rychnovek/>

<https://www.mistopisy.cz/pruvodce/obec/8944/rychnovek/>

<http://www.rychnovek.cz/obec-7/soucasnost/>

### Obrázky:

#### znak obce

<https://www.google.cz/maps/place/Rychnovek/@50.364432,16.0001733,13z/data=!4m5!3m4!1s0x470e7dac7e0c18bb:0x400af0f6615cf70!8m2!3d50.3573668!4d15.9703187>.

#### podkladové mapy

[https://www.ikatastr.cz/#kde=50.38413,16.01684,19&mapa=letecka&vrstvy=parcelybudovy\\_cislabudov&info=50.43193,16.04488](https://www.ikatastr.cz/#kde=50.38413,16.01684,19&mapa=letecka&vrstvy=parcelybudovy_cislabudov&info=50.43193,16.04488)

<https://mapy.cz/zakladni?x=15.9793789&y=50.3655356&z=17&m3d=1&height=376&yaw=0&pitch=-45&source=muni&id=2517>

#### historický pohled

<http://www.fotohistorie.cz/Kralovehradecky/Nachod/Zvole/Default.aspx>

<http://www.fotohistorie.cz/Kralovehradecky/Nachod/Rychnovek/Default.aspx>